



LE TERRITOIRE HYEROIS :

D'ERAS À L'HORIZON 2100

MÉLANIE COIRON - EMILIE DUVERNET - RÉMY GIORDANO - MARINE SAURA
SEMESTRE D'AUTOMNE MASTER 1 & 2 - 2021/2022

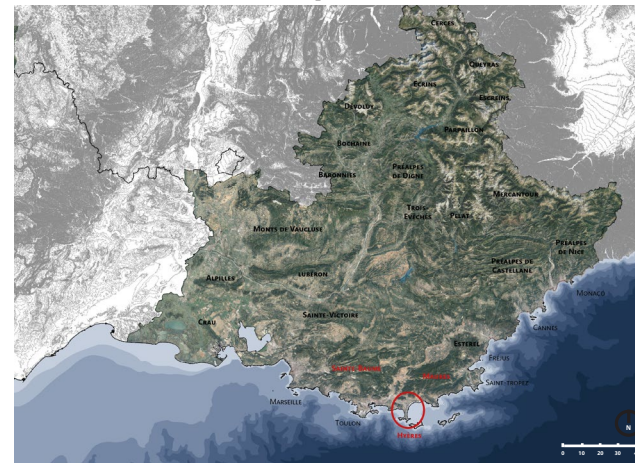
- **ARCHITECTURE ET TERRITOIRE MÉDITERRANÉEN** -
- HABITER LE LITTORAL DE DEMAIN -
- ERIC DUSSOL, FRÉDÉRIC GIMMIG -



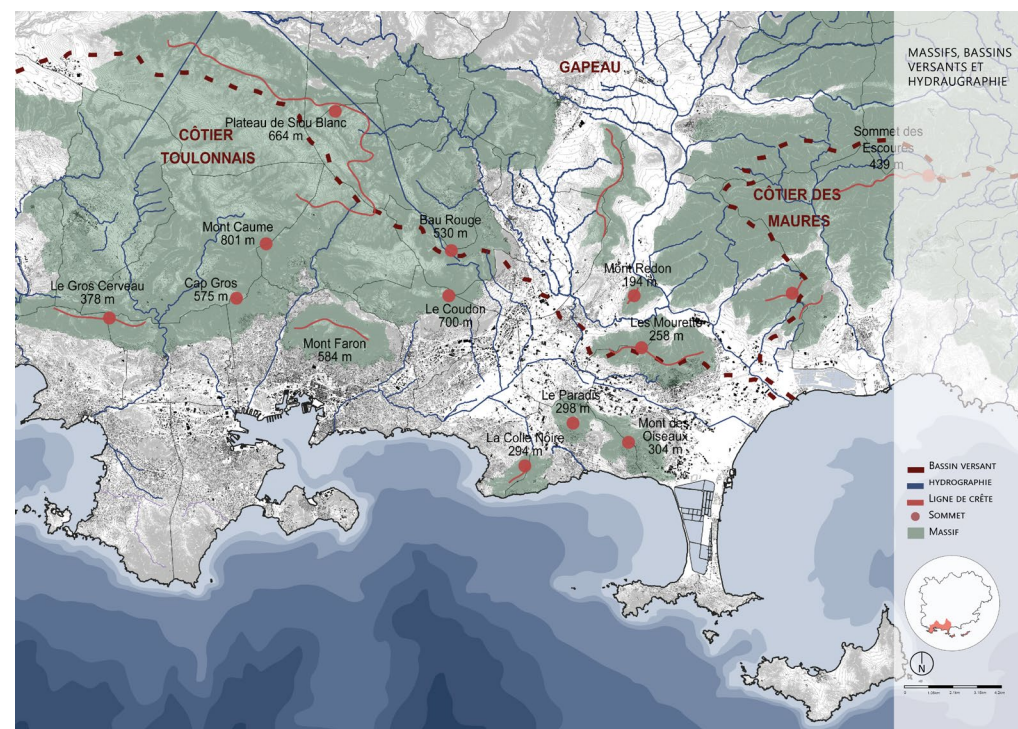
« RÉDUIRE DE 10 CM LA MONTÉE DES EAUX PERMETTRAIT D'ÉPARGNER DIRECTEMENT 10 MILLIONS DE PERSONNES. NOUS AVONS AUJOURD'HUI UNE IMAGE BEAUCOUP PLUS CLAIRE DU CLIMAT PASSÉ, PRÉSENT ET FUTUR , CE QUI EST ESSENTIEL POUR COMPRENDRE CE VERS QUOI NOUS ALLONS, CE QUI PEUT ÊTRE FAIT ET COMMENT NOUS PRÉPARER. »

LA MONTÉE DES EAUX EST UN PHÉNOMÈNE D'ACTUALITÉ AVEC UN RÉEL IMPACT SUR LES VILLES DU LITTORAL. LA PRISE DE CONSCIENCE DE CE PHÉNOMÈNE PERMET D'ANTICIPER LES ÉVÈNEMENTS ET PRÉVOIR LES AMÉNAGEMENTS FUTURS. SUR LE SITE DE HYÈRES, LA SITUATION CATASTROPHIQUE DE 2100 AVEC LA MONTÉE DU NIVEAU DE LA MER À 2.40M ROMPT LA LIAISON AVEC GIENS ET IMPACTE UNE GRANDE PARTIE DU TERRITOIRE.

SITUATION GÉOGRAPHIQUE DE LA VILLE DE HYÈRES



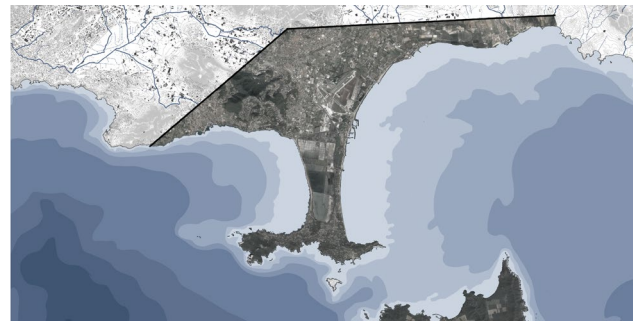
LA VILLE DE HYÈRES FAIT PARTIE DE LA RÉGION PACA (PROVENCE ALPES CÔTE D'AZUR), COMPOSÉE DE MULTIPLES MASSIFS. LE MASSIF DE LA SAINTE BAUME ET LE MASSIF DES MAURES QUI PARTICIPENT AU PAYSAGE HYÈROIS.



LA VILLE DE HYÈRES EST SITUÉE ENTRE TROIS BASSINS VERSANTS : LE CÔTIER TOULONNAIS, LE GAPEAU ET LE CÔTIER DES MAURES QUI DONNENT AU TERRITOIRE UNE CONFIGURATION PARTICULIÈRE. LE ROUBAUD, LE GAPEAU SONT LES DEUX FLEUVES PRINCIPAUX DE LA VILLE DE HYÈRES. AVEC LA MAQUETTE, ON PEUT VOIR QUE LES MASSIFS QUI EN CERCLENT LA VILLE DE HYÈRES.



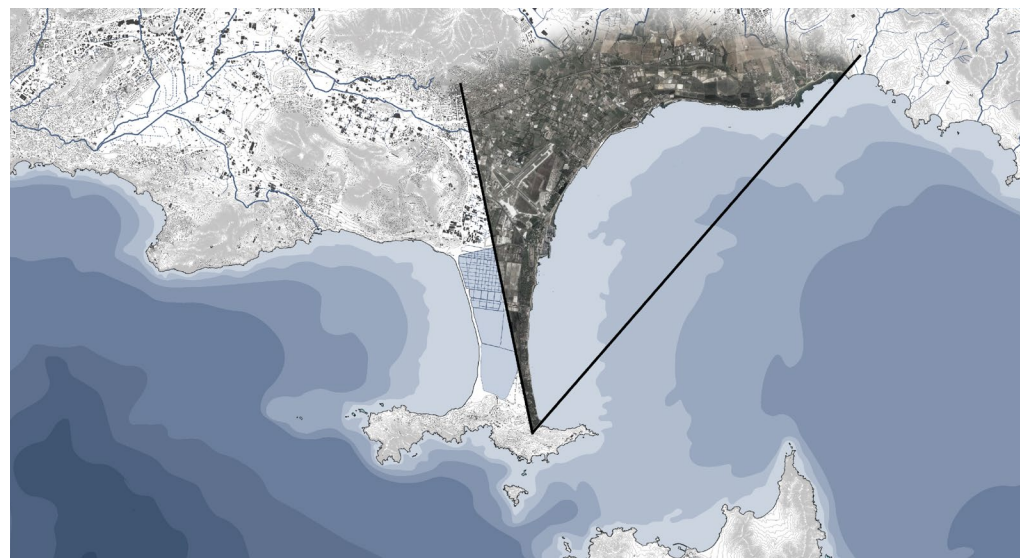
DEPUIS LE CHÂTEAU DE HYÈRES JUSQU'AU LITTORAL



À CHAQUE POINT HAUT DE LA VILLE, ON PEUT AVOIR DES VUES SUR HYÈRES JUSQU'AU LARGE, MONTRANT UN PAYSAGE REMARQUABLE. DEPUIS LE CHÂTEAU DE HYÈRES, ON CONSTATE TROIS FRANGES, LA VILLE, LA PLAINE AGRICOLE EN PÉRIPHÉRIE ET LE LITTORAL.

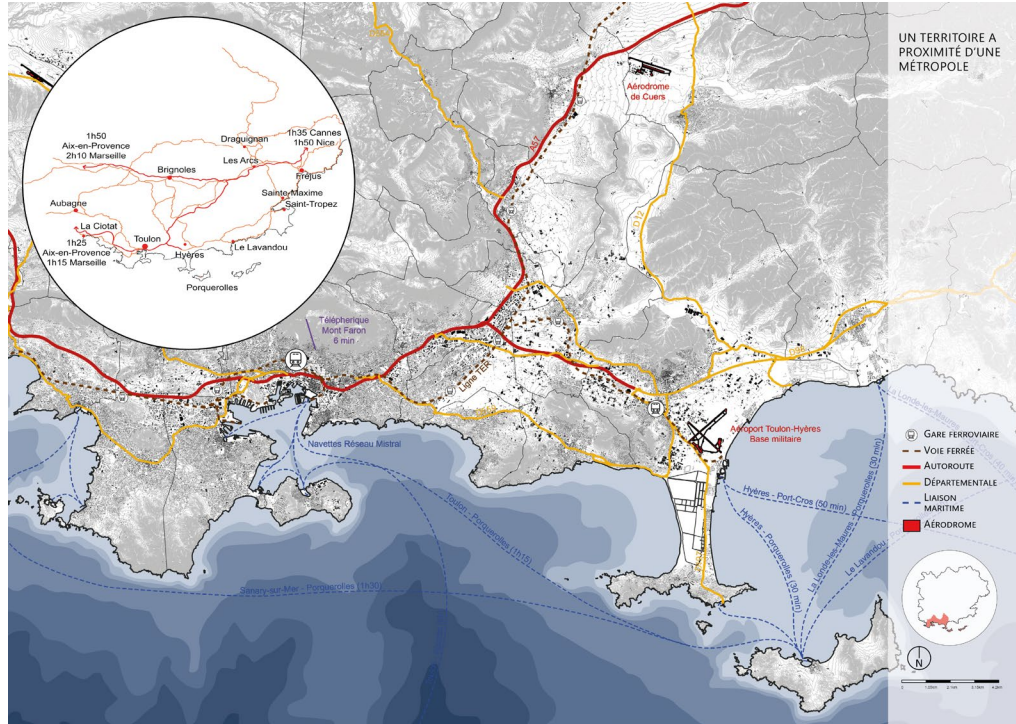


DEPUIS LA PLAGE DE LA BADINE VERS LE MASSIF DES MAURES



À L'INVERSE DEPUIS LE LITTORAL ON APERÇOIT LES DIFFÉRENTES PLAGES, LES POLARITÉS URBAINES ET ENFIN LES DIFFÉRENTS MASSIFS EN ARRIÈRE-PLAN.

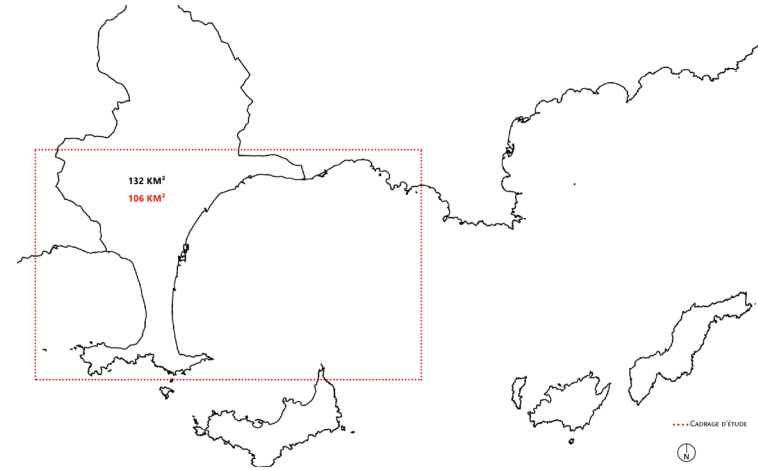
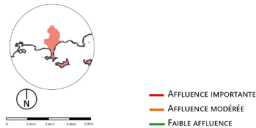
UN TERRITOIRE A PROXIMITÉ D'UNE MÉTROPOLE



LA VILLE DE HYÈRES EST RATTACHÉE À LA MÉTROPOLE TOULONNAISE. CONFIGURÉE TELLE UNE IMPASSE, ELLE DESERT D'AUTRES TERRITOIRES PAR DIFFÉRENTS TYPES DE MOBILITÉS TELS QUE L'AVION, LE BATEAU, LE TRAIN ET LA VOITURE.

HYÈRES EST UNE VILLE BALNÉAIRE AVEC UNE AFFLUENCE VARIABLE DES INFRASTRUCTURES DE MOBILITÉS EN FONCTION DE LA SAISON. EN EFFET, LA POPULATION EST MULTIPLIÉE PAR TROIS EN ÉTÉ.

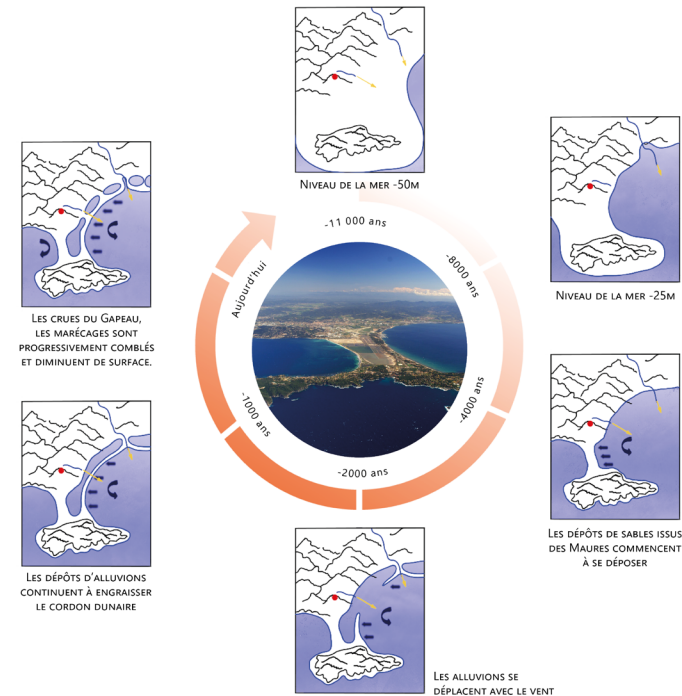
UNE AFFLUENCE SAISONNIÈRE



HYÈRES EST LA COMMUNE LITTORALE LA PLUS ÉTENDUE DE FRANCE AVEC 132KM² DE SURFACE ET PRÈS DE 50KM DE LINÉAIRE DE CÔTE. POUR RÉALISER NOTRE ÉTUDE, NOUS AVONS DÉFINI UN CADRAGE, PRENANT LA MAJEURE PARTIE DU LITTORAL DE HYÈRES ET 106KM² CALCULÉS SELON LES LIMITES ADMINISTRATIVES DE LA VILLE.

ÉVOLUTION DU DOUBLE TOMBOLO, UN SYMBOLE DE HYÈRES

LA FORME PARTICULIÈRE DE HYÈRES ET SON DOUBLE TOMBOLO S'EXPLIQUENT DEPUIS L'HISTOIRE AVEC LES DÉPÔTS ALLUVIONNAIRES DES FLEUVES CÔTIERS. IL Y A 11 000 ANS, ON ESTIME QUE LE NIVEAU DE LA MER ÉTAIT À -50M PAR RAPPORT À AUJOURD'HUI. PETIT À PETIT, LES ALLUVIONS DÉPLACÉES PAR LE VENT ET LES COURANTS ONT FORMÉ UN CORDON SÉDIMENTAIRE ENTRE HYÈRES ET GIENS.



DOUBLE TOMBOLO, UNE CONFIGURATION EXCEPTIONNELLE ET RARE

CETTE CONFIGURATION DE DOUBLE TOMBOLO EST EXCEPTIONNELLE ET RARE. À L'ÉCHELLE INTERNATIONALE, IL EN EXISTE QUE QUATRE DONT TROIS EN MÉDITERRANÉE ; EN ITALIE, EN ESPAGNE ET DONC À HYÈRES. IL EST ÉGALEMENT LE PLUS GRAND DES QUATRE.



Orbetello, Italie



Terre Neuve, Canada



Ifach Calpe, Espagne

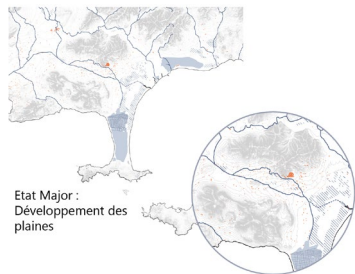
ERAS, VILLE DU SEL : DE L'ANTIQUITÉ À AUJOURD'HUI



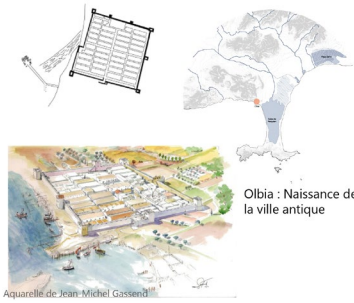
2021 : Etalement urbain



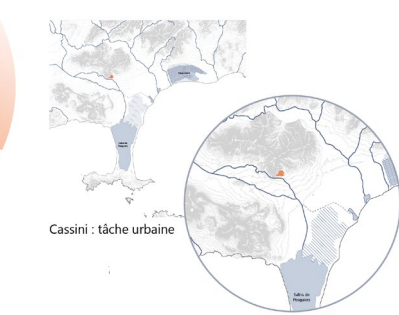
1950 :
Anthropisation
du littoral



Etat Major :
Développement
des plaines



Olbia : Naissance de
la ville antique



Cassini : tâche urbaine

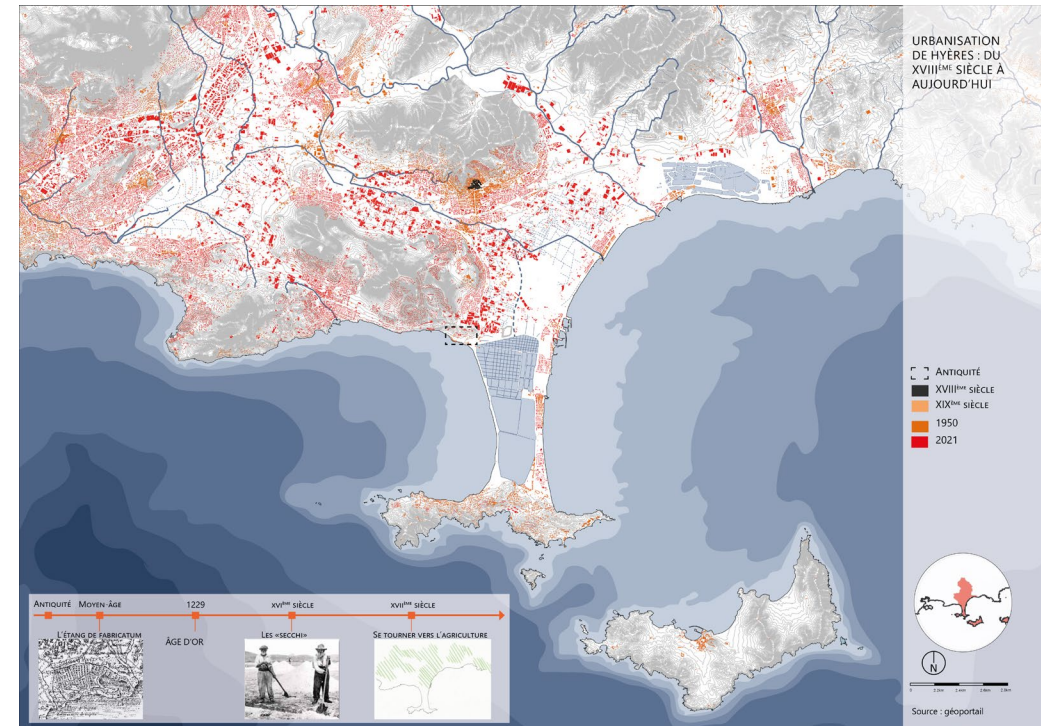
LA VILLE DE HYÈRES S'EST D'ABORD INSTALLÉE AU PIED DU MONT DES OISEAUX, STRATÉGIQUEMENT PRÈS DES SALINS : IL S'AGIT DE LA VILLE ANTIQUE NOMMÉE OLBIA. ELLE DISPARAIT PEU À PEU ET LA VILLE DU MOYEN ÂGE S'INSTALLE CONTRE LE MASSIF. CETTE STRATÉGIE PERMET DE DÉFENDRE LE TERRITOIRE ET DE SE PROTÉGER DES INVASIONS. SURNOMMÉE ÉRAS, QUI SIGNIFIE « SEL » EN LATIN, LA VILLE DE HYÈRES MONTRE LE LIEN QU'ELLE ENTRETIENT AVEC LE SEL. PETIT À PETIT, LA PLAINE AGRICOLE SE DÉVELOPPE.

DANS LES ANNÉES 1950, IL Y A UN FORT PHÉNOMÈNE D'ÉTALEMENT URBAIN DÛ À LA RECONSTRUCTION. LE CENTRE ANCIEN SE DÉVELOPPE. LA LIGNE DE CÔTE VA S'ANTHROPISER AVEC LA CRÉATION DU PORT SAINT-PIERRE ET DE L'AÉROPORT.

LA VILLE CONTINUE DE SE DENSIFIER JUSQU'À AUJOURD'HUI.

LA VILLE D'AUJOURD'HUI S'EST CONSTRUITE AUTOUR DE LA VILLE MÉDIÉVALE ET S'EST DÉVELOPPÉE VERS LE LITTORAL. DEPUIS LE DÉBUT DU XXÈME SIÈCLE, C'EST PROCHE DE LA MER QUE LA VILLE SE DÉVELOPPE : LES ACTIVITÉS TOURISTIQUES REPRÉSENTENT UN POTENTIEL ÉCONOMIQUE IMPORTANT, CAPABLE DE COMPENSER LA DISPARITION DE L'ACTIVITÉ SALINE. EN EFFET, MÊME SI AUJOURD'HUI, LES SALINS SONT INEXPLOITÉS ET DESTINÉS À MAINTENIR LA BIODIVERSITÉ, ILS ONT PENDANT LONGTEMPS REPRÉSENTÉ L'ÉCONOMIE HYÉROISE. DÈS L'ANTIQUITÉ ILS SONT EXPLOITÉS, MAIS CE N'EST QU'EN 1229 QU'ELLE CONNAÎTRA SON ÂGE D'OR. AU XVIIÈME SIÈCLE, LES CULTURES SONT ABANDONNÉES À CAUSE DE LA FORTE CONCURRENCE AVEC LA CAMARGUE. L'ÉCONOMIE HYÉROISE VA ALORS SE TOUTURNER VERS L'AGRICULTURE.

URBANISATION DE HYÈRES : DU XVIIIÈME SIÈCLE À AUJOURD'HUI

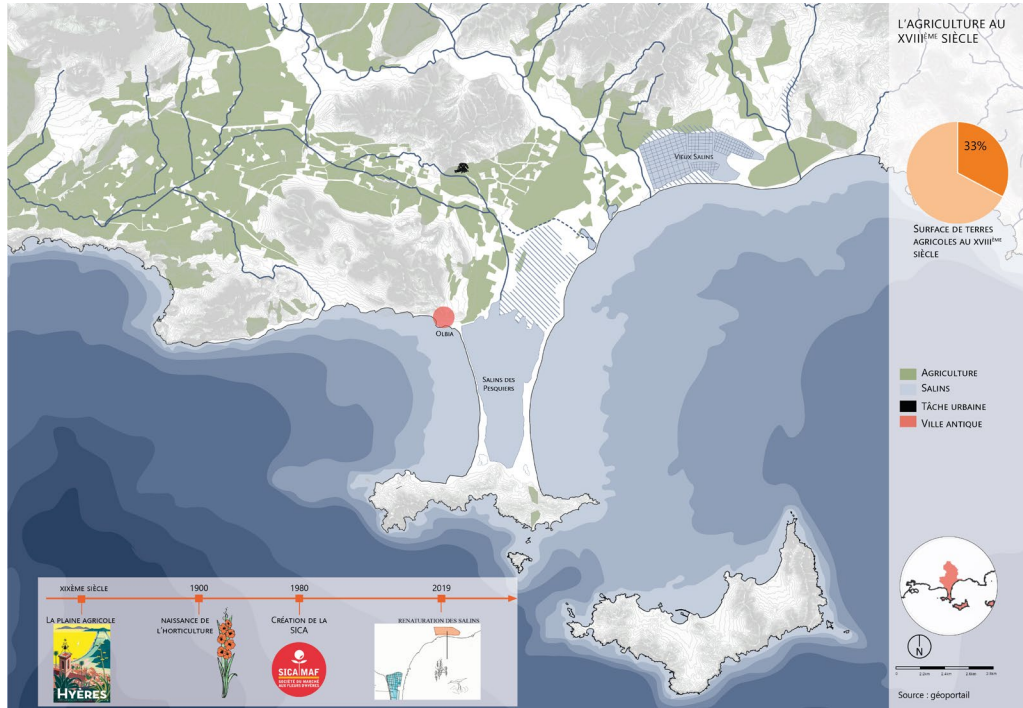


URBANISATION
DE HYÈRES : DU
XVIIIÈME SIÈCLE À
AUJOURD'HUI

ANTICQUITÉ
XVIIIÈME SIÈCLE
XIXÈME SIÈCLE
1950
2021

Source : géoportail

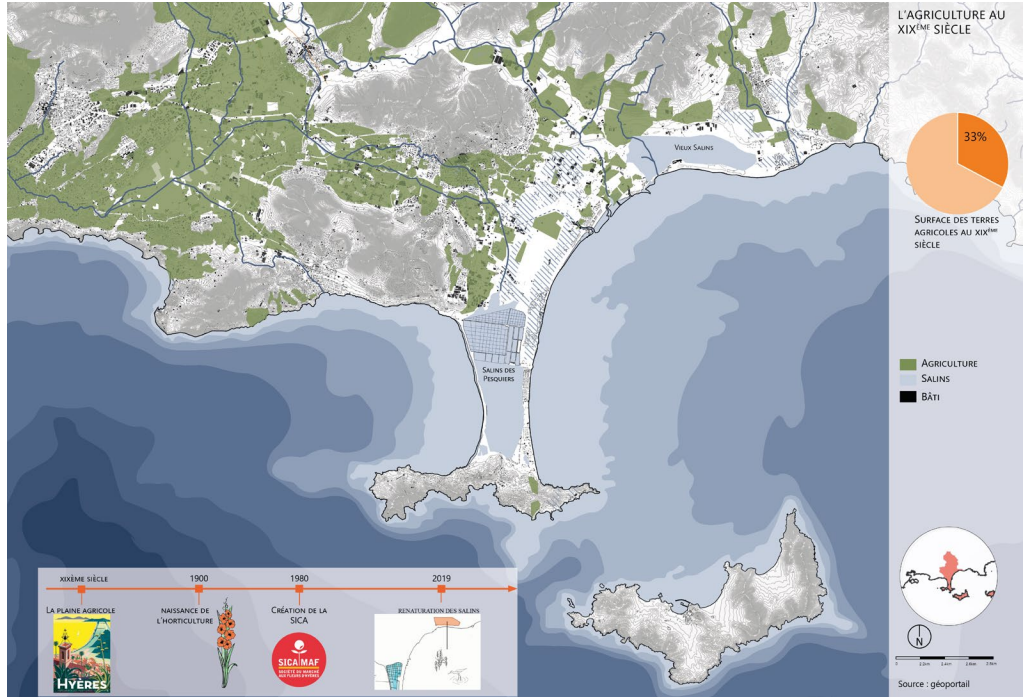
L'AGRICULTURE AU XVIIIÈME SIÈCLE



L'AGRICULTURE EN 1950

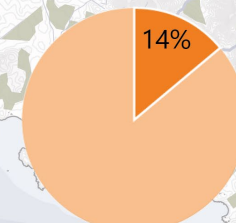


L'AGRICULTURE AU XIXÈME SIÈCLE



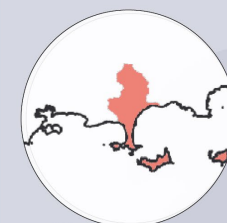
DEPUIS LE XVIIIÈME, LE TERRITOIRE HYÉROIS A UN FORT POTENTIEL AGRICOLE. LES TERRAINS SONT MAJORITAIREMENT EXPLOITÉS PAR DES VIGNES ET DES VERGERS. AUJOURD'HUI, ON PEUT VOIR QUE LA TÂCHE AGRICOLE A BIEN REÇULÉ AU PROFIT DE L'URBANISATION. ELLE RESTE QUAND MÊME TRÈS IMPORTANTE. LA VILLE DE HYÈRES S'EST PRINCIPALEMENT TOURNÉE VERS L'HORTICULTURE À PARTIR DU XXÈME SIÈCLE. IL Y A À LA FOIS UNE CULTURE DE PLEIN AIR ET UNE CULTURE DE SERRES. EN 1980, LE MARCHÉ DE LA SICA EST CRÉÉ, IL EST AUJOURD'HUI LE PLUS IMPORTANT DE FRANCE. LES SALINS NON EXPLOITÉS FONT L'OBJET D'UNE RENATURATION AFIN DE PRÉSERVER LA BIODIVERSITÉ DU TERRITOIRE.

L'AGRICULTURE AUJOURD'HUI



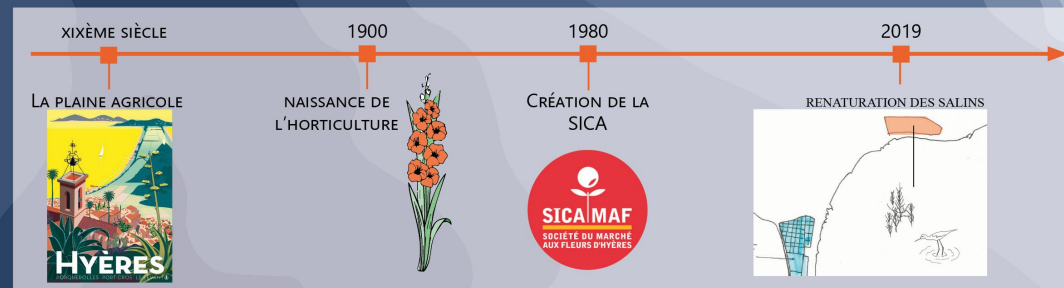
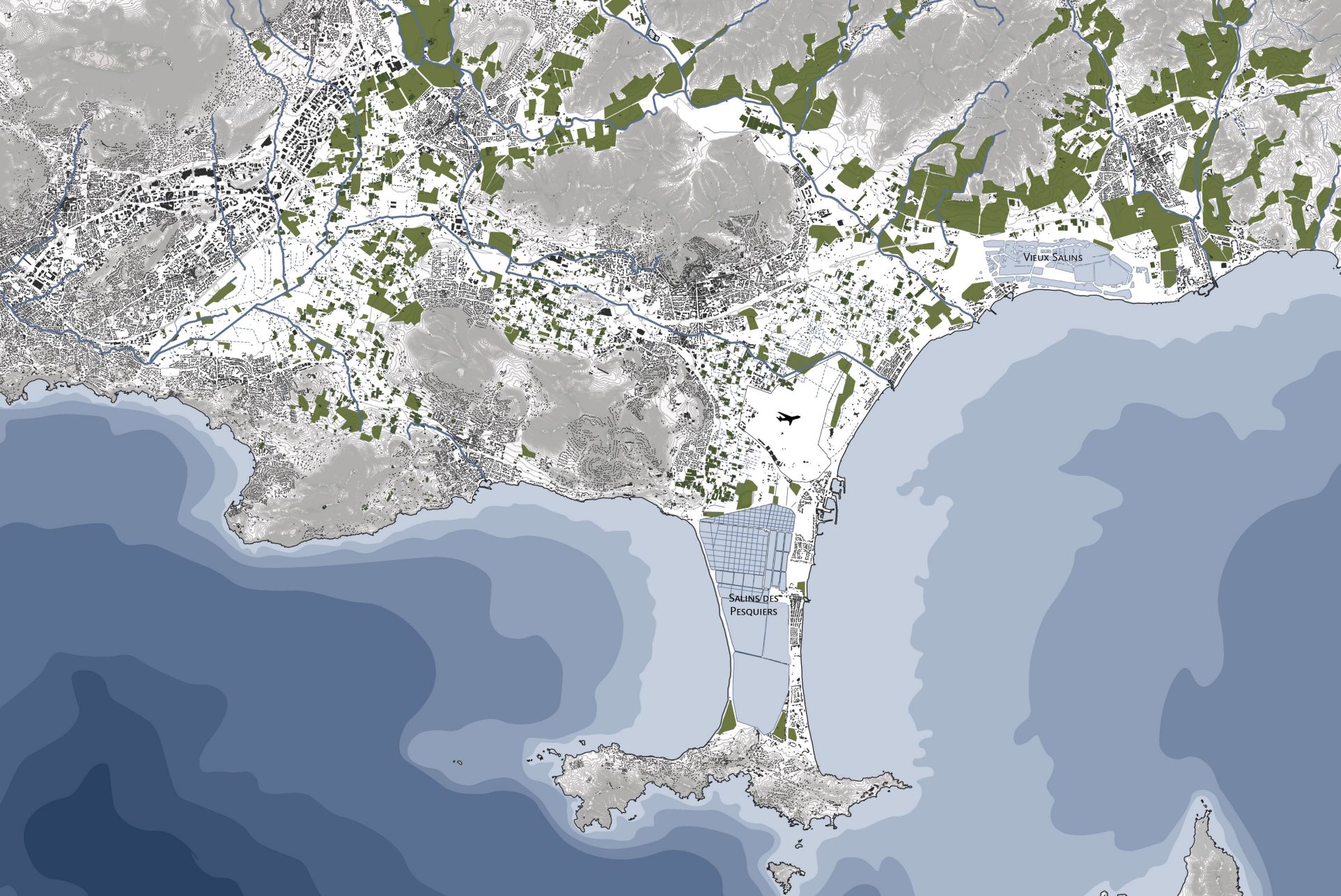
SURFACE DES TERRES AGRICOLES AUJOURD'HUI

- AGRICULTURE
- SALINS
- BÂTI

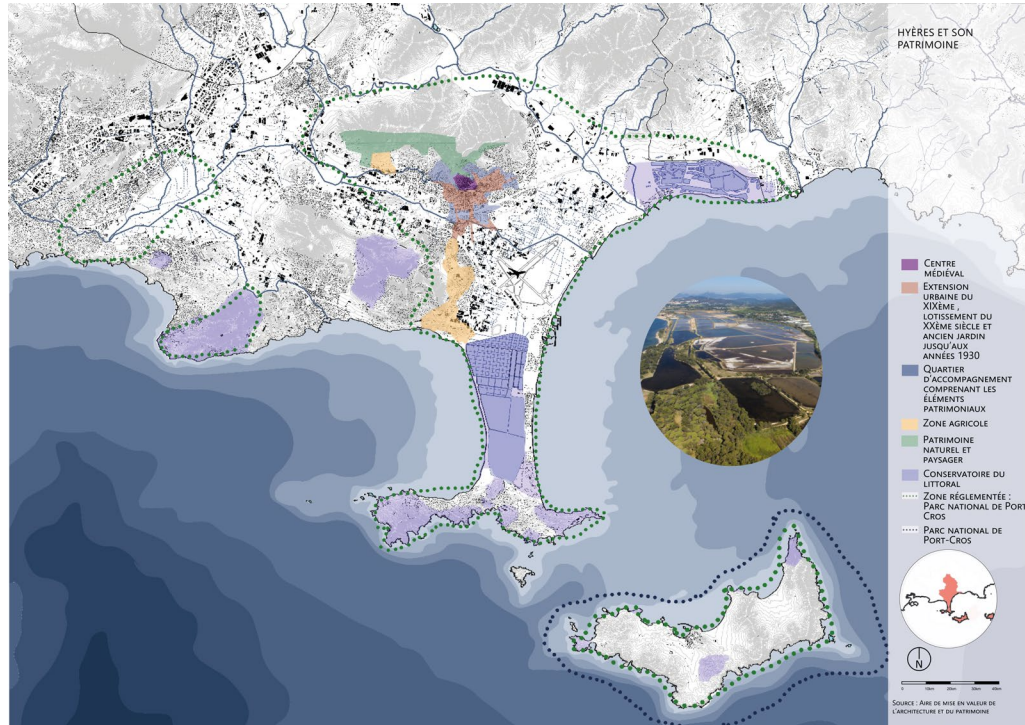


0 2.2km 2.4km 2.6km 2.8km

Source : géoportail



HYÈRES ET SON PATRIMOINE

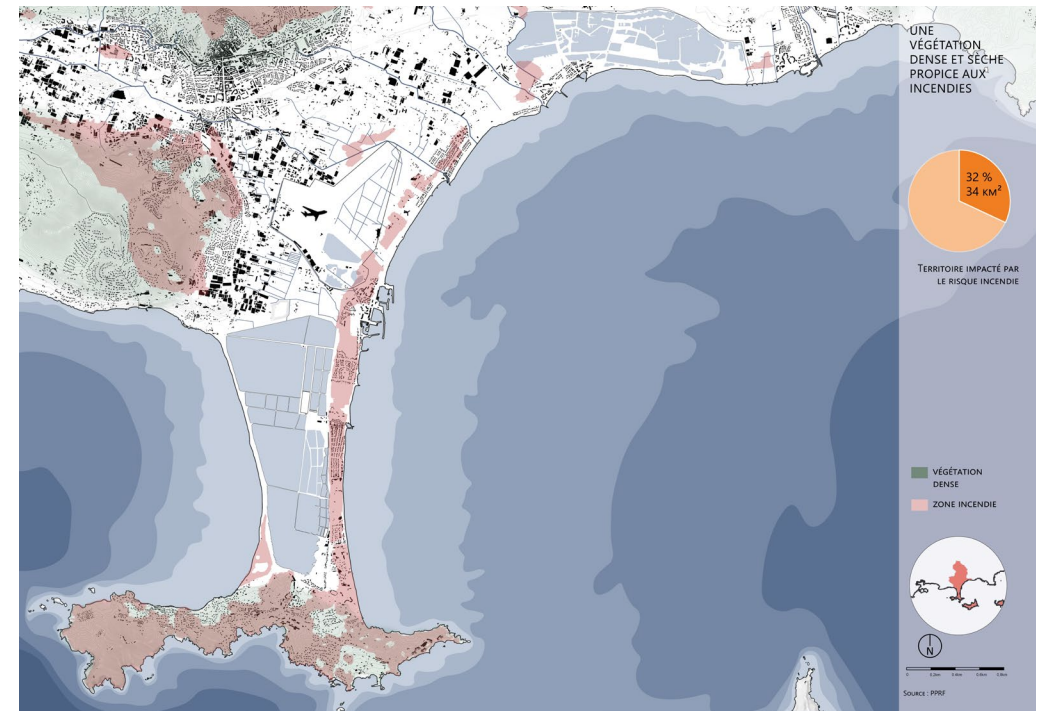


HYÈRES A UNE HISTOIRE RICHE EN LIEN AVEC UN PATRIMOINE ARCHITECTURAL QUI SE CONCENTRE MAJORITAIREMENT SUR LE CENTRE HISTORIQUE. DE PLUS, LE PARC NATIONAL DE PORT-CROS EST UN ÉLÉMENT INCONTOURNABLE DU PATRIMOINE NATUREL DU TERRITOIRE.



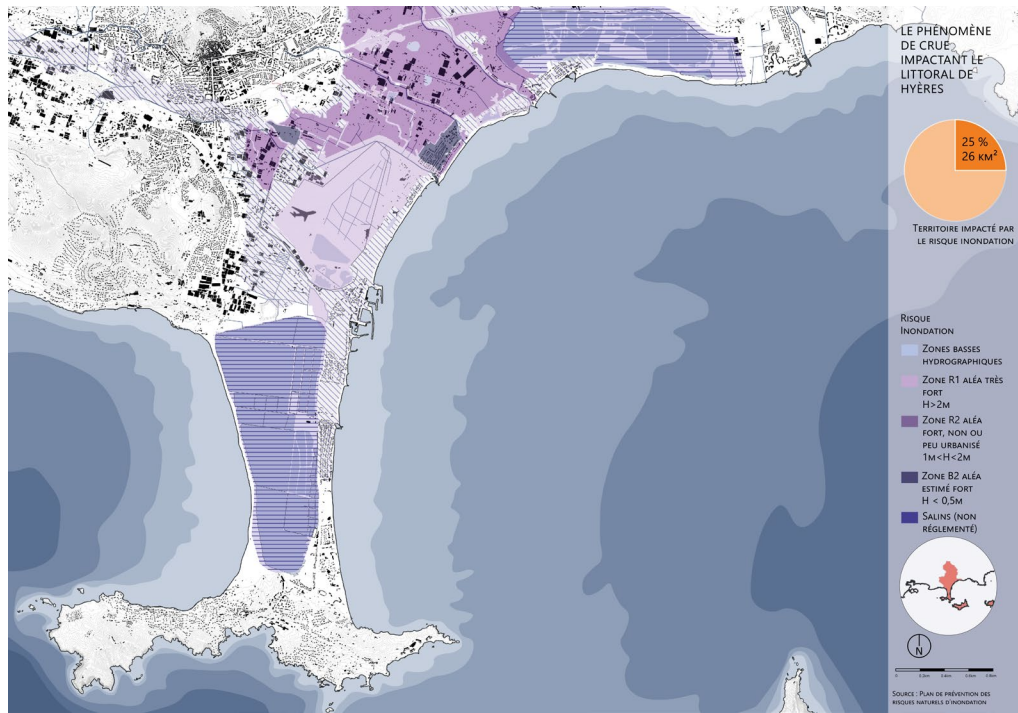
CENTRE HISTORIQUE DE LA VILLE DE HYÈRES

UNE VÉGÉTATION DENSE ET SÈCHE PROPICE AUX INCENDIES



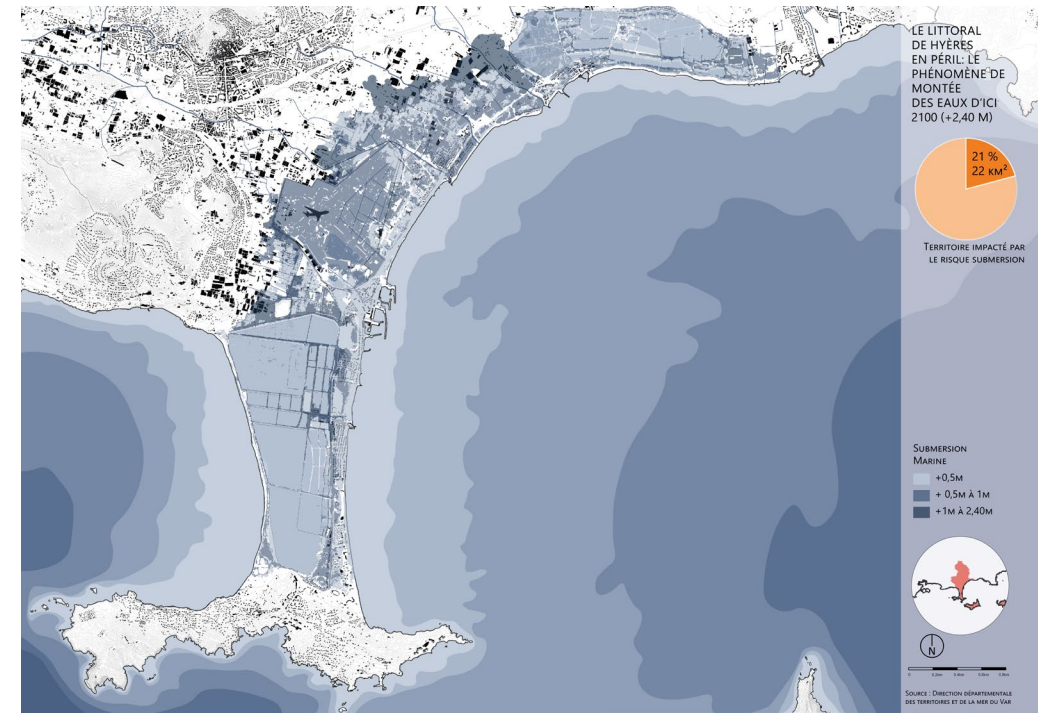
LA VILLE DE HYÈRES EST IMPACTÉE PAR DE NOMBREUX RISQUES NOTAMMENT LE RISQUE INCENDIE. IL SE LOCALISE MAJORITAIREMENT AU NIVEAU DES MASSIFS MAIS AUSSI EN BORD DE LITTORAL À CAUSE DE LA PINÈDE. 32% DU TERRITOIRE EST IMPACTÉ PAR LE RISQUE INCENDIE SOIT 34 km².

LE PHÉNOMÈNE DE CRUE IMPACTANT LE LITTORAL DE HYÈRES



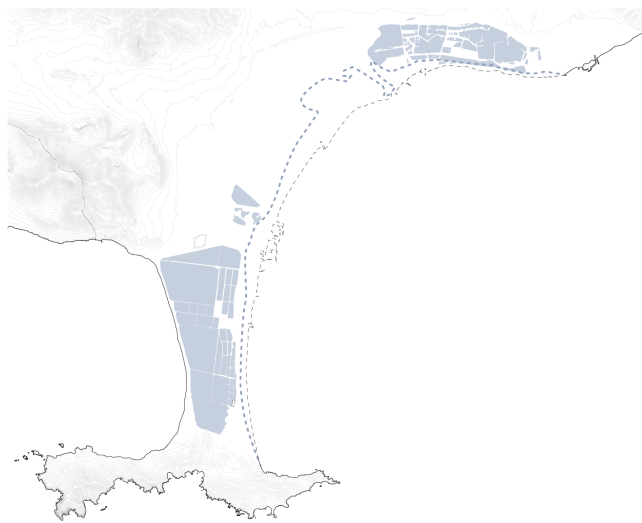
LE RISQUE INONDATION S'EXPLIQUE PAR LA PRÉSENCE DES DEUX FLEUVES CÔTIERS, LE ROUBAUD ET LE GAPEAU. IL EXISTE QUATRE CATÉGORIES DE RISQUES PLUS OU MOINS FORTS, EN FONCTION DE LA HAUTEUR DE CRUE. SUR LA TOTALITÉ DE LA SURFACE INONDABLE, LE RISQUE INONDATION REPRÉSENTE 25 % DU TERRITOIRE HYÉROIS SOIT 26 km² DE LA COMMUNE DE HYÈRES.

LE LITTORAL DE HYÈRES EN PÉRIL : LE PHÉNOMÈNE DE MONTÉE DES EAUX D'ICI 2100 (+2M40)

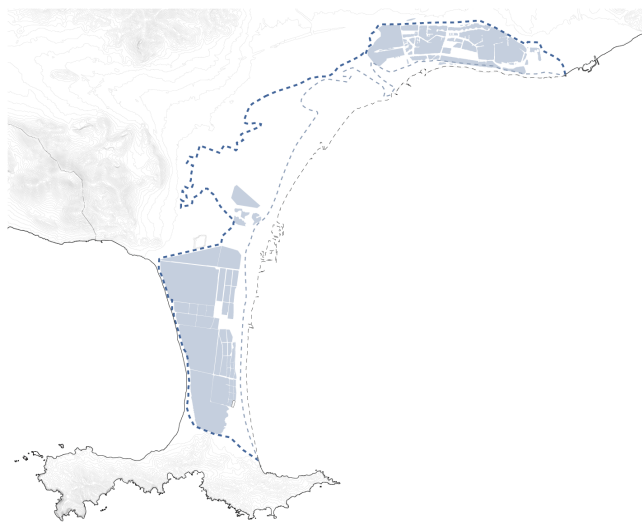


SITUÉE EN BORD DE MER, LA VILLE EST SOUMISE AU PHÉNOMÈNE DE LA MONTÉE DES EAUX. SI ON CONSIDÈRE QU'EN 2100, L'EAU MONTERA DE 2.40 MÈTRES, 21% DU TERRITOIRE DE LA VILLE SERA IMPACTÉ : SOIT 22km².

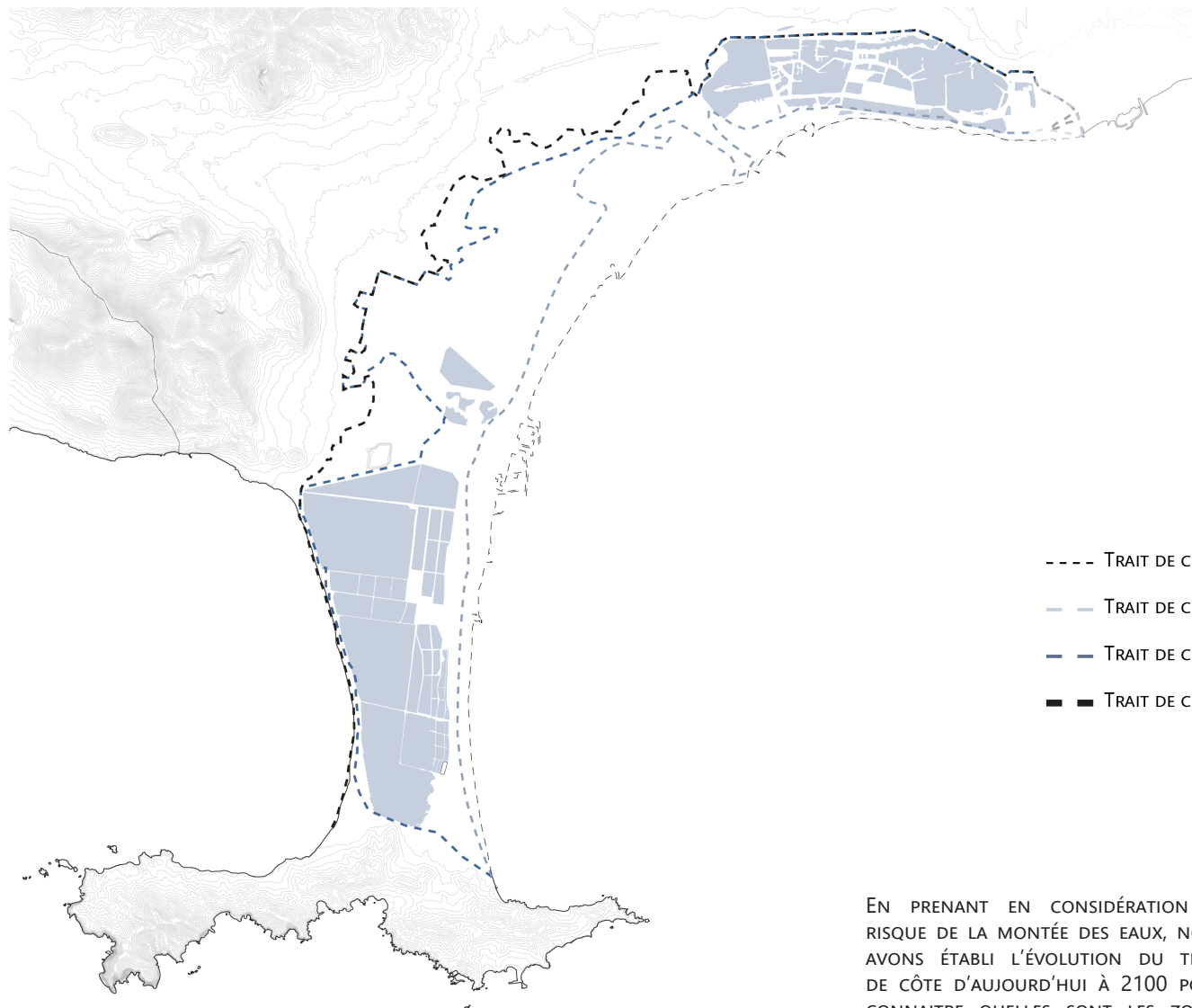
ÉVOLUTION DU TRAIT DE CÔTE D'AUJOURD'HUI À 2100



TRAIT DE CÔTE 2050



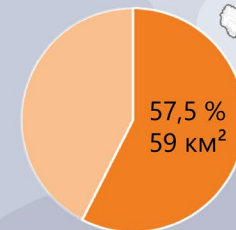
TRAIT DE CÔTE 2080



TRAIT DE CÔTE 2100

EN PRENANT EN CONSIDÉRATION LE RISQUE DE LA MONTÉE DES EAUX, NOUS AVONS ÉTABLI L'ÉVOLUTION DU TRAIT DE CÔTE D'AUJOURD'HUI À 2100 POUR CONNAÎTRE QUELLES SONT LES ZONES IMPACTÉES EN PRIORITÉ. CES SCHÉMAS MONTRENT DONC LA LIGNE DE CÔTE À DIFFÉRENTES DATES.

L'IMPACT DES DIFFÉRENTS RISQUES



TERRITOIRE IMPACTÉ PAR LES DIFFÉRENTS RISQUES

RISQUE INCENDIE

ZONE INCENDIE

RISQUE INONDATION

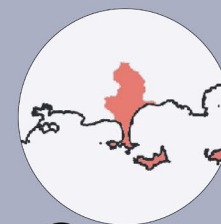
ZONE INONDATION

SUBMERSION MARINE

+0,5M

+ 0,5M à 1M

+1M à 2,40M



0 0.2km 0.4km 0.6km 0.8km

LA VILLE DE HYÈRES EST SOUMISE À TROIS PRINCIPAUX RISQUES ; INCENDIE, INONDATION ET SUBMERSION. EN SUPERPOSANT LES TROIS RISQUES, 57,5 % DU TERRITOIRE EST IMPACTÉ PAR DES RISQUES SOIT 59 KM².



Etat actuel

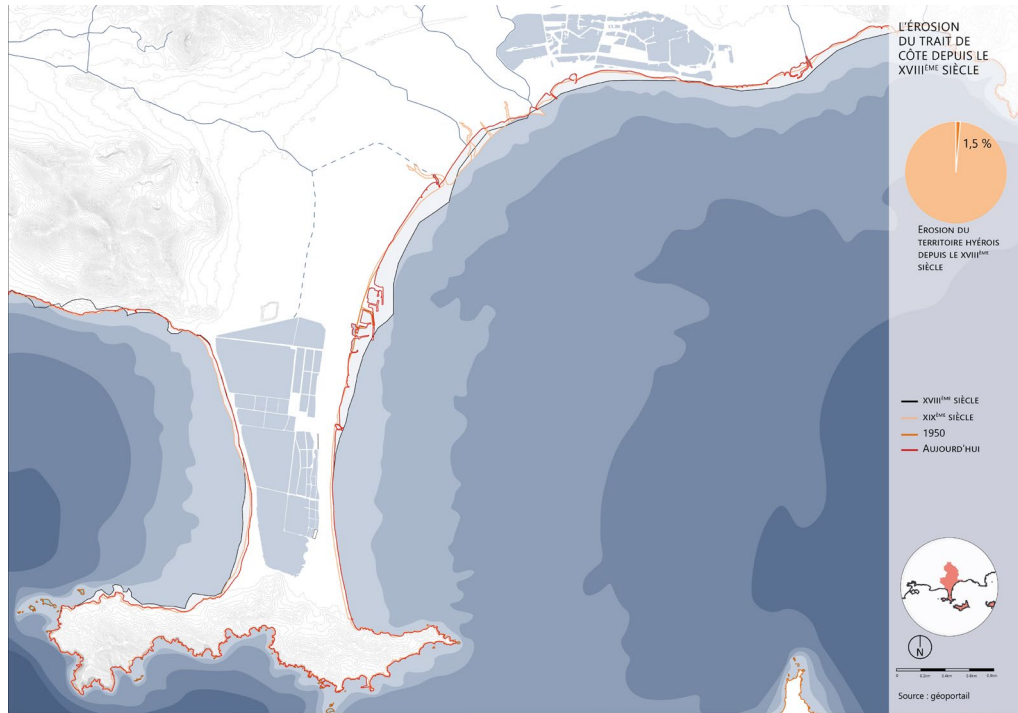


Zone inondable



Zone submergée

L'ÉROSION DU TRAIT DE CÔTE DEPUIS LE XVIIIÈME SIÈCLE



CE PHÉNOMÈNE D'ÉROSION N'EST PAS NOUVEAU, PUISQU'EN OBSERVANT LES DOCUMENTS HISTORIQUES, NOUS OBSERVONS UN RECU DE LA CÔTE DEPUIS LE XVIIIÈME SIÈCLE. IL VARIE PEU MAIS ON PEUT RELEVÉ L'ANTHROPISATION COMME PHÉNOMÈNE FORT DE MODIFICATION DE CE TRAIT DE CÔTE.

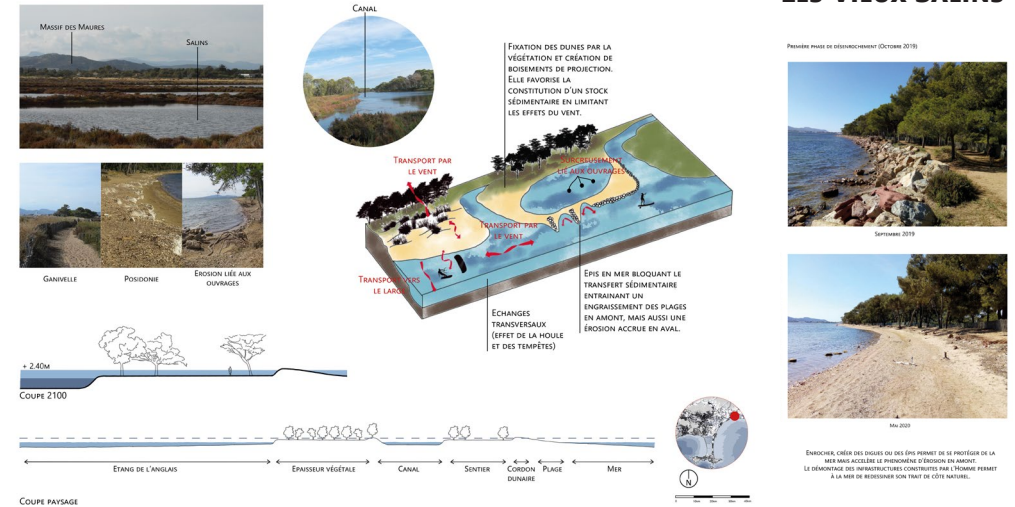
LORS DE NOTRE VISITE DE SITE, NOUS AVONS PERÇU TOUTE LA COMPLEXITÉ D'UNE VILLE ENCLAVÉE ENTRE NATURE ET URBANITÉ. NOUS AVONS ARPENTÉ LE LITTORAL ET REPÉRÉ PLUSIEURS SITES DE PROJETS POTENTIELS.



EXPLORATION DE LA VILLE DE HYÈRES



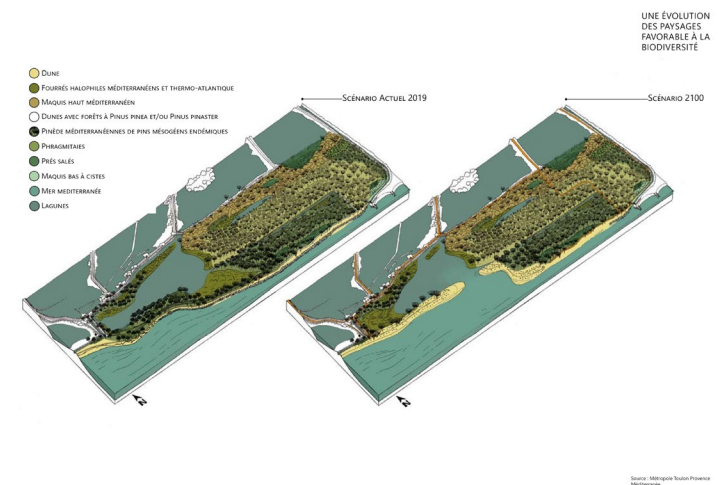
LES VIEUX SALINS

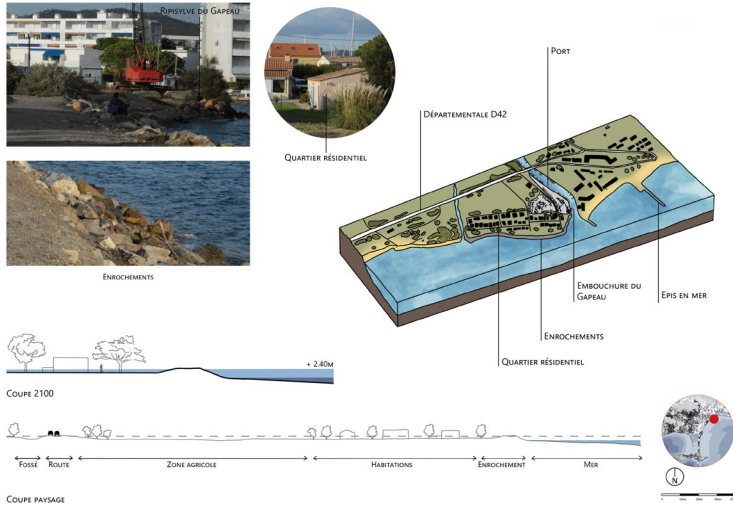


NOUS AVONS COMMENCÉ LA VISITE PAR UNE PRÉSENTATION DU SITE PAR M. QUEFFEULOU, CHEF DU SERVICE GESTION DES MILIEUX AQUATIQUES ET DES ZONES HUMIDES. LES VIEUX SALINS APPARTIENNENT AU CONSERVATOIRE DU LITTORAL DEPUIS 2001, ET DEPUIS QUELQUES ANNÉES LA MÉTROPOLE ENTREPREND DES EXPÉRIMENTATIONS SUR LE TRAIT DE CÔTE POUR ANTICIPER ET COMPRENDRE LES PHÉNOMÈNES NATURELS.

ENROCHER OU CONSTRUIRE DES DIGUES POUR SE PROTÉGER DE LA MER FONCTIONNE MAIS ACCÈLERE LE PHÉNOMÈNE D'ÉROSION. LE DÉSENROCHEMENT D'UNE PORTION DU LITTORAL A PERMIS À LA NATURE DE REPRENDRE SA PLACE. EN QUELQUES MOIS SEULEMENT, UN BANC DE SABLE A FORMÉ UNE PLAGE.

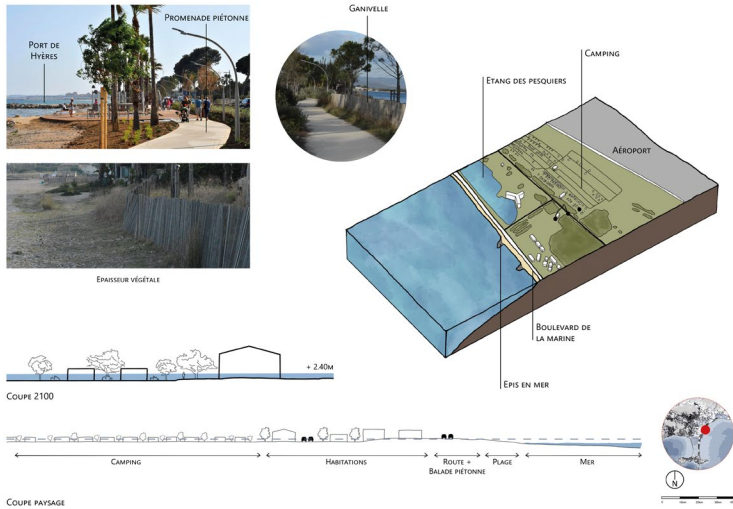
LE SITE DES VIEUX SALINS EST MENACÉ PAR LE PHÉNOMÈNE D'ÉROSION. CERTAINS SCÉNARIOS ENVISAGENT LA RUPTURE DU CORDON DUNAIRE ET L'ENTRÉE DE LA MER DANS LES SALINS. CEPENDANT, LE MÉLANGE DE CES EAUX SALINES DIFFÉRENTES SERAIT BÉNÉFIQUE POUR LA BIODIVERSITÉ.





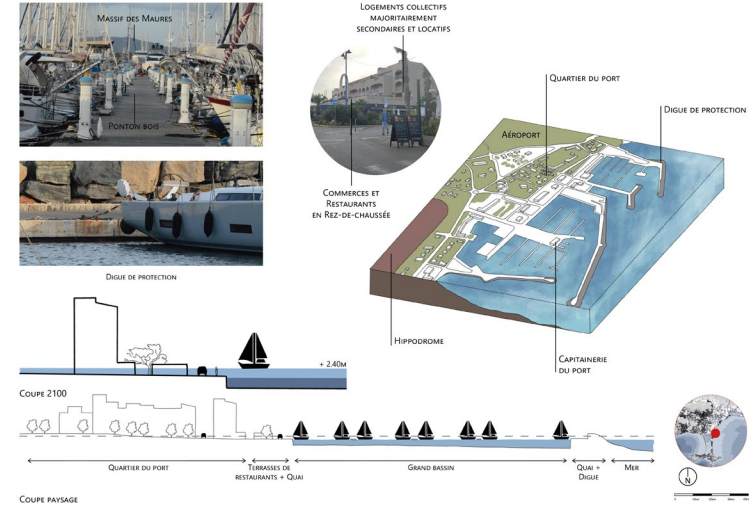
LES CABANE DU GAPEAU

LES CABANES DU GAPEAU EST UN QUARTIER RÉSIDENTIEL SITUÉ À L'EMBOUCHURE DU FLEUVE. CE SITE ACTUELLEMENT PROTÉGÉ PAR DES ENROCHEMENTS PRÉSENTE UN RISQUE DE SUBMERSION MARINE MAIS AUSSI D'INONDATION.



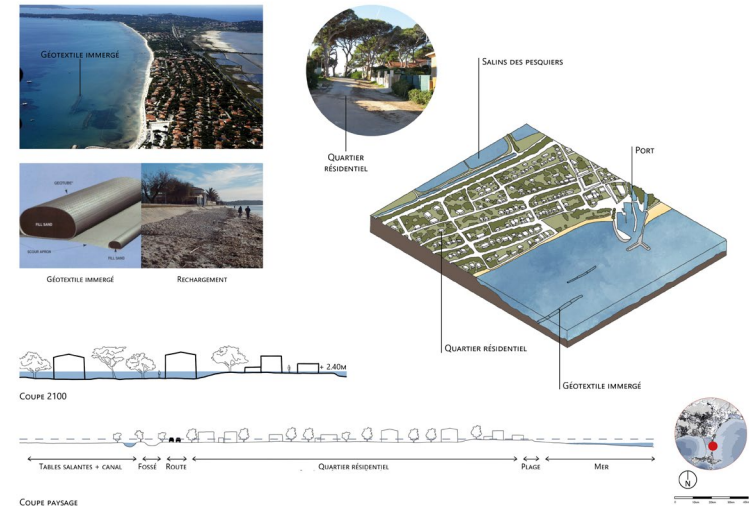
LE CEINTURON

LE CEINTURON OFFRE UNE PROMENADE LE LONG DU LITTORAL PROTÉGÉE PAR LES ÉPIS EN MER ET L'ÉPAISSEUR VÉGÉTALE CONTENUE PAR LES GANIVELLES. LE RISQUE DE SUBMERSION DE 2100 IMPACTE LES CONSTRUCTIONS À USAGES TOURISTIQUES AINSI QUE LES CAMPINGS.



PORT DE HYÈRES PORT ST-PIERRE

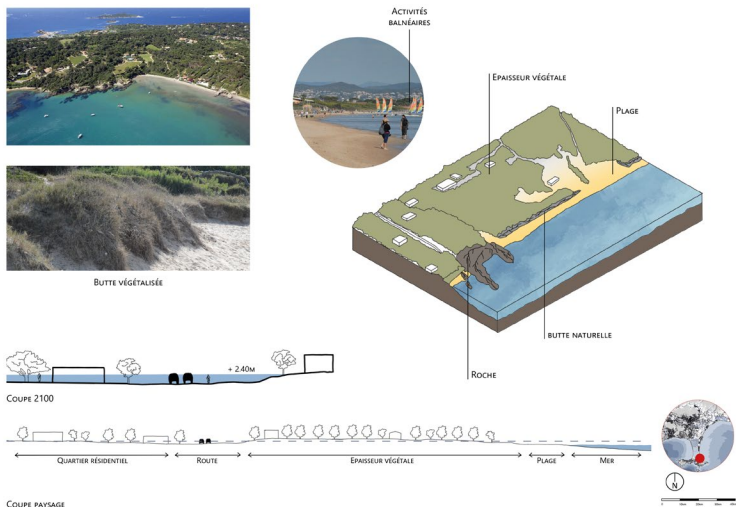
LE PORT DE HYÈRES EST LE PORT LE PLUS IMPORTANT DE LA BAIE AVEC PRÈS DE 2000 BATEAUX À QUAI EN ÉTÉ. EN 2100, LA MONTÉE DES EAUX À 2.40M SUBMERGERA LES QUAIS DU PORT ET IMPACTERA PRINCIPALEMENT LES COMMERCES ET RESTAURANTS SITUÉS EN REZ-DE-CHAUSSÉE DES IMMEUBLES.



LA CAPTE

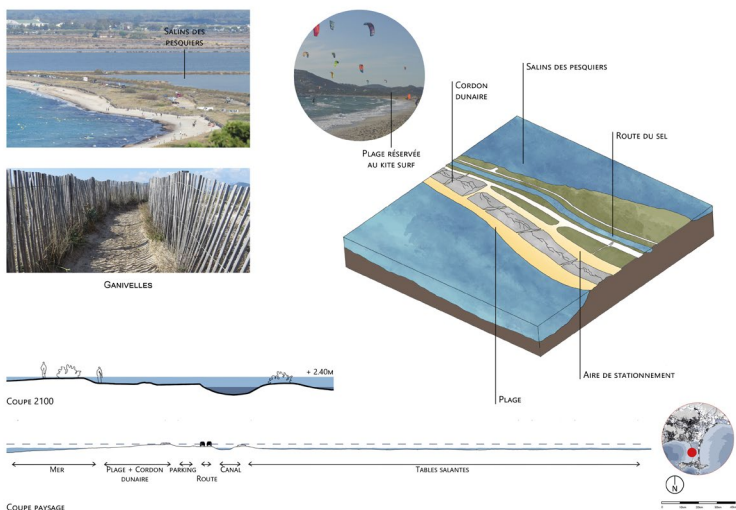
LA CAPTE EST UN QUARTIER MAJORITAIREMENT RÉSIDENTIEL SITUÉ SUR LA PARTIE CENTRALE DU DOUBLE TOMBOLO. LA MONTÉE DES EAUX MENACE CES HABITATIONS. UN PROFIL EN BÉTON LE LONG DU LITTORAL A POUR BUT DE RENVOYER LES VAGUES ET RECHARGER LA PLAGE EN SABLE ET PRÉVENIR DE L'ÉROSION. UN GÉOTEXTILE IMMERGÉ À QUELQUES MÈTRES DE LA PLAGE PERMET DE BRISER LA HOULE ET RÉDUIRE LA HAUTEUR DES VAGUES. CES SYSTÈMES DE PROTECTION ONT ÉTÉ MIS EN PLACE MAIS RESTENT FRAGILES ET NOVATEURS.

LA BADINE



LA BADINE EST UN SECTEUR TOURISTIQUE AVEC DIVERSES ACTIVITÉS NAUTIQUES. UNE ÉPAISSEUR VÉGÉTALE NATURELLE FORME UN LARGE CORDON DUNAIRE ET LA PRÉSENCE D'UNE BUTTE VÉGÉTALISÉE STABILISE LE SABLE EN PLACE ET PRÉVIENT DE L'ÉROSION. DE PLUS, CE SECTEUR A TENDANCE À ACCUMULER LES SÉDIMENTS TRANSPORTÉS PAR LES COURANTS.

LA ROUTE DU SEL



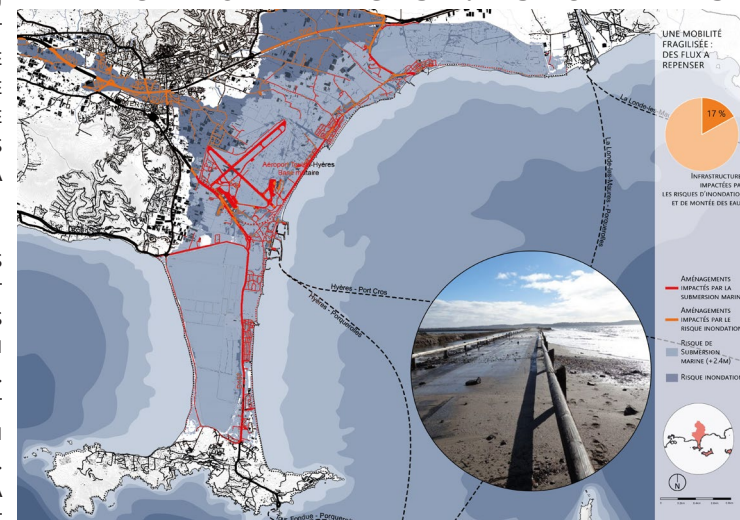
LA ROUTE DU SEL RELIE LE QUARTIER DE L'ALMANARRE À GIENS SUR LE FLANC OUEST DU DOUBLE TOMBOLO. CE CÔTÉ EST EXPOSÉ PAR LES VENTS DOMINANTS QUI PERMETTENT LA PRATIQUE DU KITESURF. LE CORDON DUNAIRE EST COMPOSÉ DE GANIVELLES QUI RETIENNENT LA VÉGÉTATION POUR CONTENIR LE SABLE. NÉANMOINS, LA MER GRIGNOTE PETIT À PETIT LA PLAGE DE L'ALMANARRE ET FAIT RECULER LE TRAIT DE CÔTE. LE RISQUE D'ÉROSION S'AJOUTE À CELUI DE LA SUBMERSION. SON IMPACT EST DÈS AUJOURD'HUI VISIBLE AVEC LA DÉGRADATION DE LA ROUTE PAR DES TEMPÊTES HIVERNALES.

HYÈRES : UN TERRITOIRE TRAVERSÉ



HYÈRES EST UNE VILLE TRAVERSÉE DU NORD AU SUD POUR REJOINDRE GIENS PAR LA ROUTE OU ACCÉDER AUX ILES PAR BATEAU. LIÉE AVEC SA MÉTROPOLE POUR LA PRÉSENCE DE L'AÉROPORT, ELLE EST CONNECTÉE D'EST EN OUEST PAR LA VOIE FERRÉE OU L'AUTOROUTE A57. C'EST AUSSI LE POINT DE PASSAGE OBLIGÉ POUR SE RENDRE VERS LES COMMUNES DE BORMES-LES-MIMOSAS OU DU LAVANDOU PAR LA DÉPARTEMENTALE D98.

UNE MOBILITÉ FRAGILISÉE : DES FLUX À REPENSER



17% DES INFRASTRUCTURES DE MOBILITÉ SONT IMPACTÉES PAR LES RISQUES D'INONDATION ET DE MONTÉE DES EAUX. LE PORT, L'AÉROPORT ET NOTAMMENT LA LIAISON AVEC GIENS EST MENACÉE. ET NOTAMMENT LA LIAISON AVEC GIENS SONT MENACÉS.

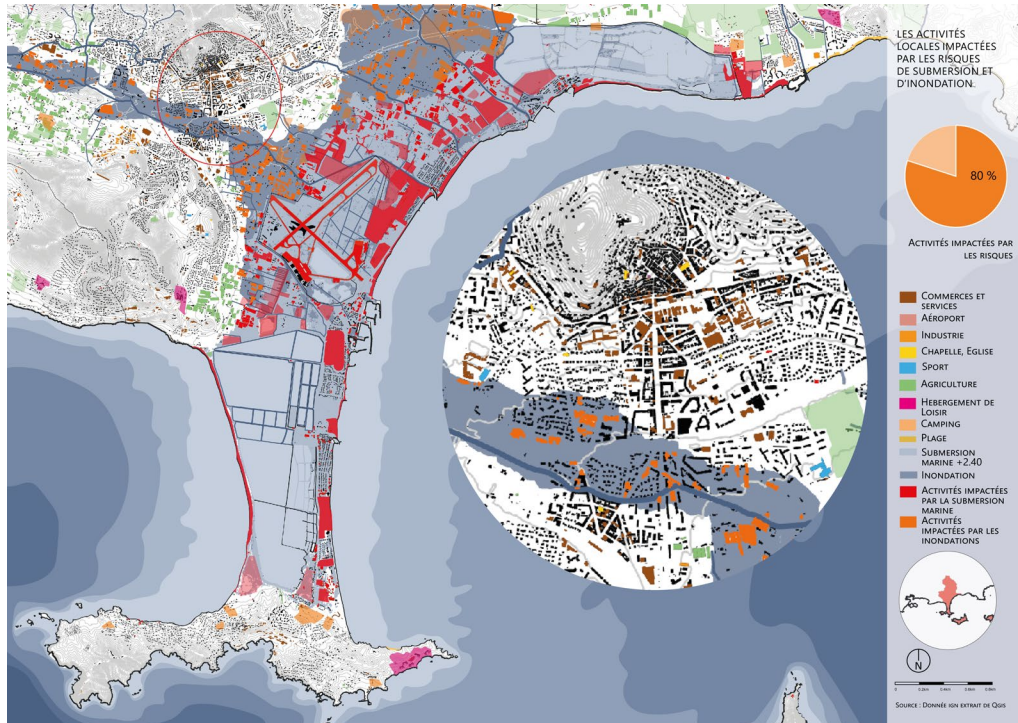
HYÈRES UNE ÉCONOMIE Tournée AUTOUR DE SES ACTIVITÉS



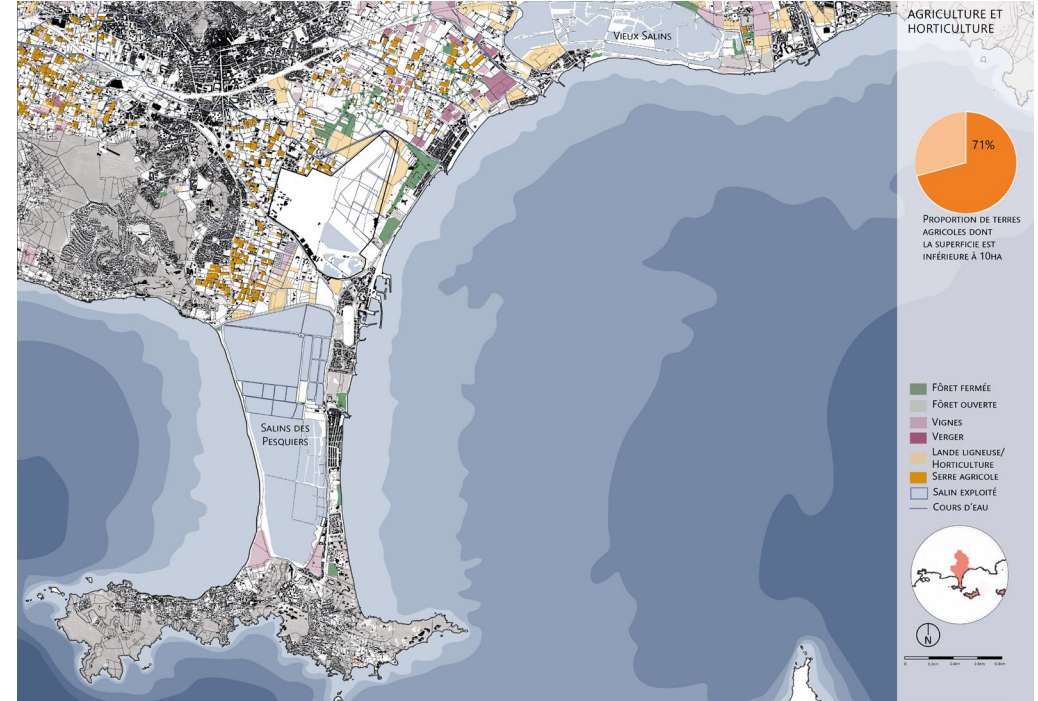
L'ACTIVITÉ ÉCONOMIQUE DE LA VILLE DE HYÈRES TOURNE PRINCIPALEMENT AUTOUR DE DEUX ACTIVITÉS QUI SONT L'AGRICULTURE ET LE TOURISME. LE TOURISME DE HYÈRES A COMMENCÉ DÈS LES ANNÉES 1830 COMME STATION HIVERNALE. LA VILLE S'EST ENSUITE DÉVELOPPÉE VERS LA MER À L'ÉPOQUE DES TRENTE GLORIEUSES AVEC LA CONSTRUCTION DU PORT ET DE L'AÉROPORT. AUJOURD'HUI, LES ACTIVITÉS TOURISTIQUES SE TROUVENT PRINCIPALEMENT SUR LE FRONT DE MER AVEC LES PLAGES, LE PORT, LES CAMPINGS ET L'HIPPODROME. CES ACTIVITÉS VONT AMENER UNE FORTE DÉMOGRAPHIE SAISONNIÈRE EN PÉRIODE ESTIVALE. À HYÈRES 10% DES HABITATS SONT DES HABITATS SAISONNIERS.

LES ACTIVITÉS LOCALES IMPACTÉES PAR LE RISQUE DE LA SUBMERSION ET D'INONDATION

ON REMARQUE QUE 80 % DES ACTIVITÉS SONT IMPACTÉES PAR LES INONDATIONS ET LA SUBMERSION MARINE. LES COMMERCES ET SERVICES DU CENTRE-VILLE SONT EUX AUSSI TOUCHÉS PAR LES INONDATIONS.



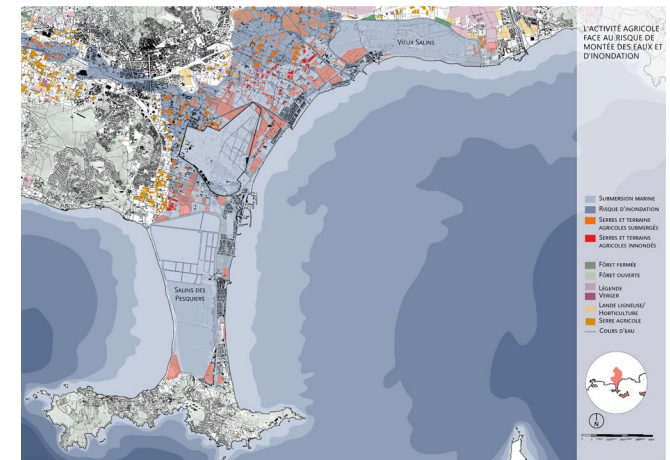
AGRICULTURE ET L'HORTICULTURE



IL Y A UNE FORTE ACTIVITÉ AGRICOLE PROCHE DU LITTORAL. C'EST UNE AGRICULTURE DE PLAINES : IL Y A PRINCIPALEMENT UNE ACTIVITÉ HORTICOLE, LES VIGNES ET VERGERS ÉTANT PLUTÔT DES EXPLOITATIONS DE CÔTAUX. LES TERRES AGRICOLES DU TERRITOIRE SONT PRINCIPALEMENT DES EXPLOITATIONS FAMILIALES. 71% DES PARCELLES SONT INFÉRIEURES À 10HA.

L'ACTIVITÉ AGRICOLE : FACE AU RISQUE DE MONTÉE DES EAUX ET D'INONDATION

SI L'ON CONFRONTE L'AGRICULTURE AU PHÉNOMÈNE D'INONDATION ET DE MONTÉE DES EAUX, ON PEUT VOIR QU'IL Y A 30% DU BÂTI AGRICOLE QUI EST IMPACTÉ. DE NOMBREUSES CULTURES DE FLEURS NOTAMMENT, SONT AMENÉES À DISPARAITRE. ON PEUT SE QUESTIONNER QUANT AU DEVENIR DE CES EXPLOITANTS. CELA POSE UN PROBLÈME POUR L'AGRICULTURE QUI EST UN FORT ENJEU ÉCONOMIQUE.



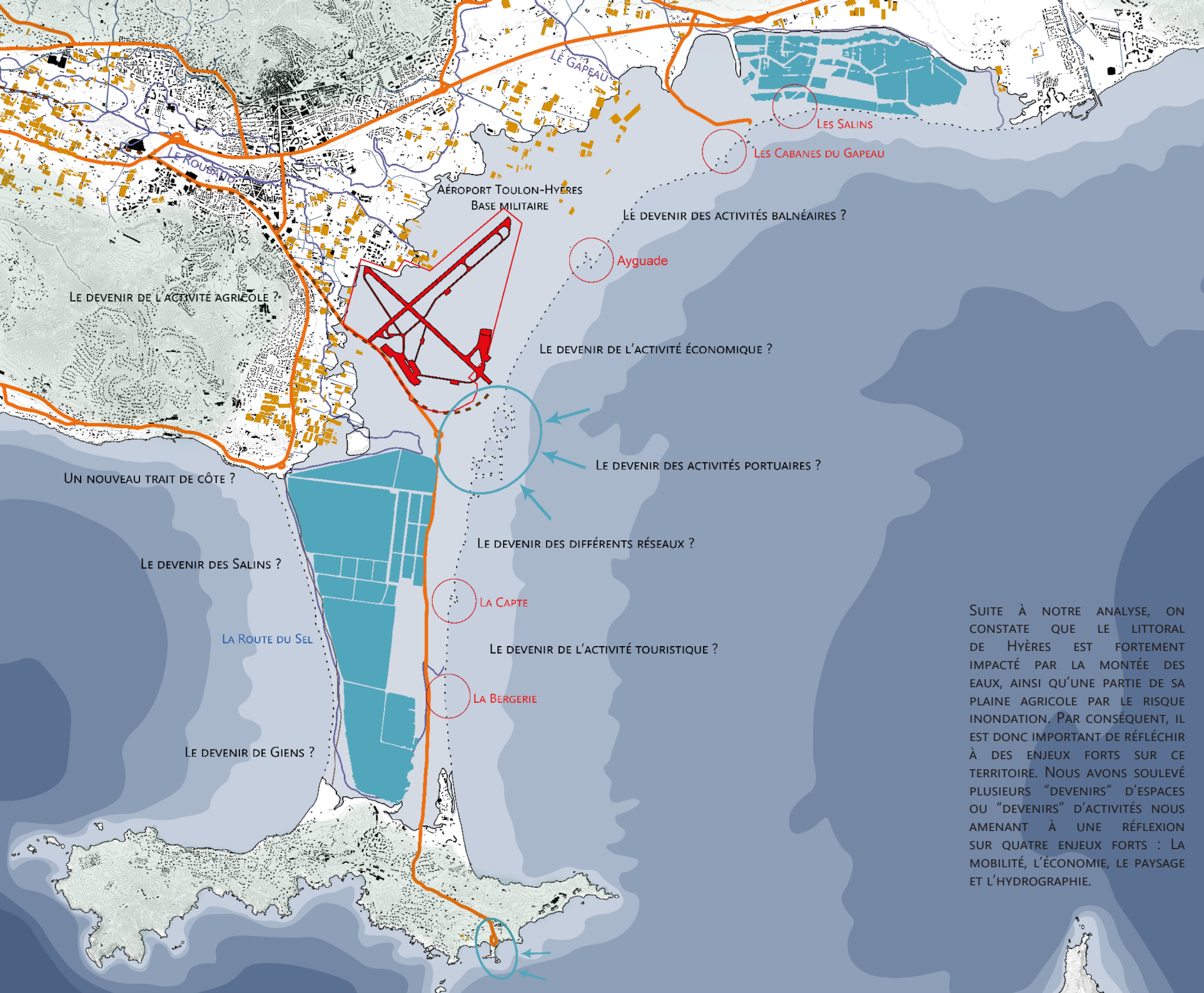
LE TERRITOIRE
HYÉROIS
AUX ENJEUX
MULTIPLES
D'ICI 2100

MOBILITÉ

PAYSAGE

HYDROGRAPHIE

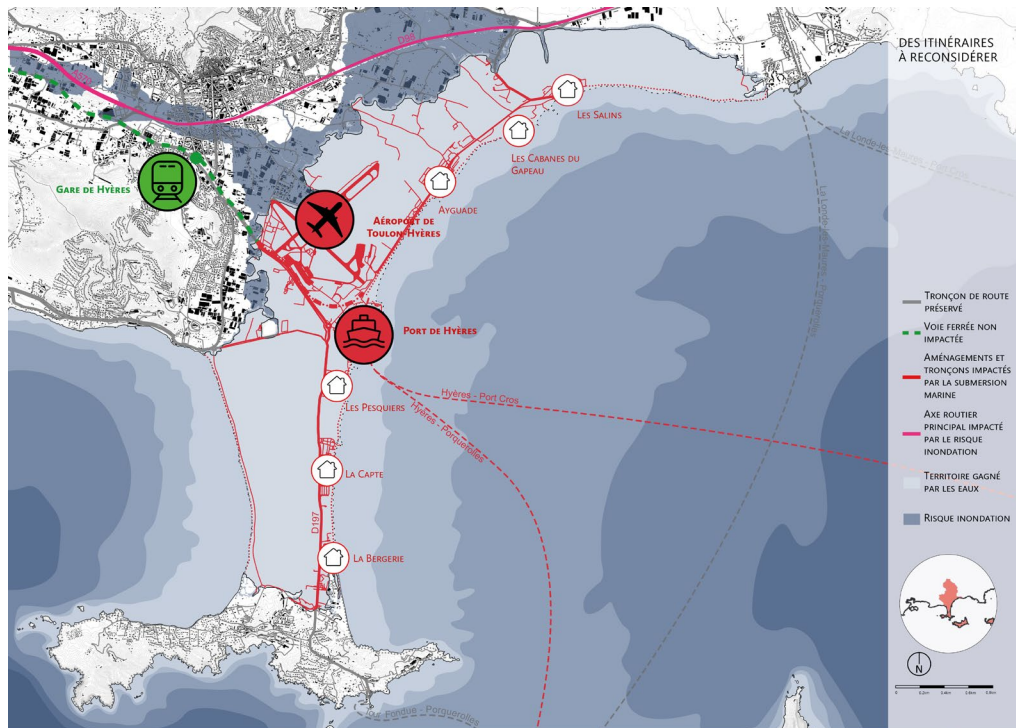
ECONOMIE



SUITE À NOTRE ANALYSE, ON CONSTATE QUE LE LITTORAL DE HYÈRES EST FORTEMENT IMPACTÉ PAR LA MONTÉE DES EAUX, AINSI QU'UNE PARTIE DE SA PLAINE AGRICOLE PAR LE RISQUE INONDATION. PAR CONSÉQUENT, IL EST DONC IMPORTANT DE RÉFLÉCHIR À DES ENJEUX FORTS SUR CE TERRITOIRE. NOUS AVONS SOULEVÉ PLUSIEURS "DEVENIRS" D'ESPACES OU "DEVENIRS" D'ACTIVITÉS NOUS AMENANT À UNE RÉFLEXION SUR QUATRE ENJEUX FORTS : LA MOBILITÉ, L'ÉCONOMIE, LE PAYSAGE ET L'HYDROGRAPHIE.

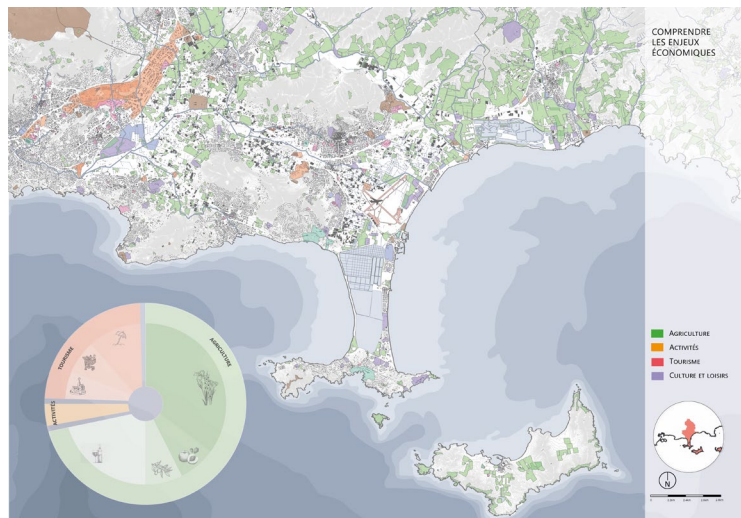


DES ITINÉRAIRES À RECONSIDÉRER



L'ENJEU DE LA MOBILITÉ POSE LES QUESTIONS DE L'ACCESSIBILITÉ À GIENS, DE LA LIAISON INTERNATIONALE AVEC L'AÉROPORT ET DE LA CONSERVATION DES INFRASTRUCTURES DU PORT. CEPENDANT LA VOIE FERRÉE EST, ELLE, PROTÉGÉE DE TOUT RISQUE.

COMPRENDRE LES ENJEUX ÉCONOMIQUES



LE SECOND ENJEU EST LIÉ À L'ÉCONOMIE.

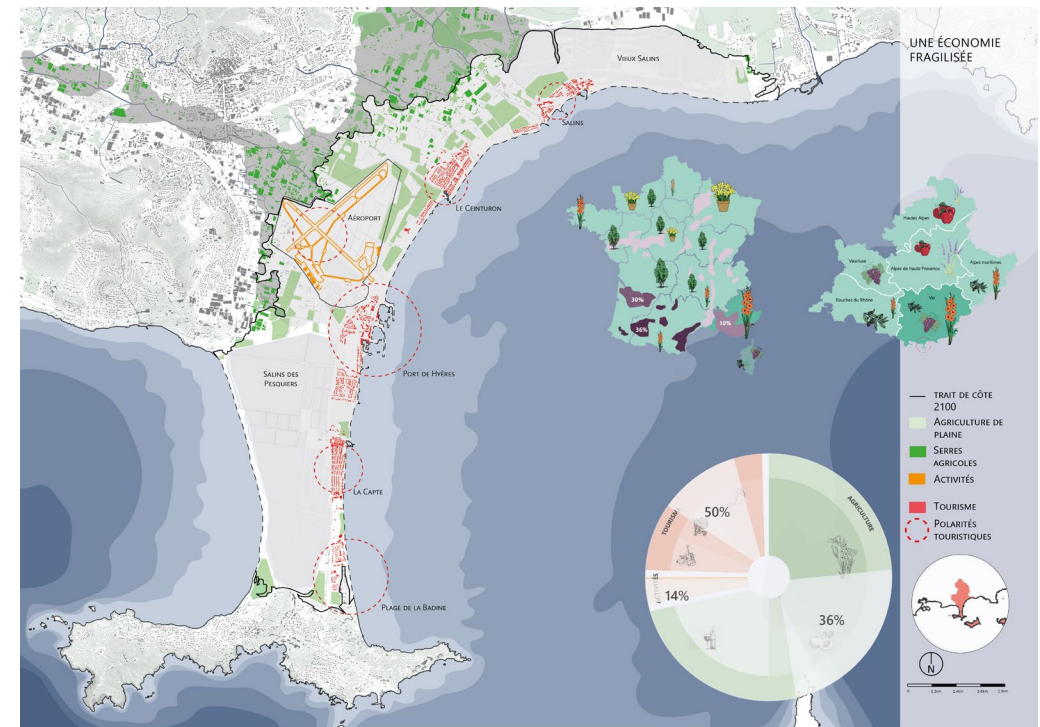
L'ÉCONOMIE HYÉROISE EST AXÉE AUTOUR DE TROIS DOMAINES : L'AGRICULTURE, QUI REPRÉSENTE 75% DE L'ACTIVITÉ ÉCONOMIQUE DU LITTORAL ; LE TOURISME, 33%, ET ENFIN LES ACTIVITÉS MILITAIRES NOTAMMENT AVEC L'AÉROPORT.

COMME NOUS AVONS PU LE VOIR, L'HORTICULTURE ÉTANT UNE AGRICULTURE DE PLAINE, ELLE SERA FORTEMENT IMPACTÉE CES 100 PROCHAINES ANNÉES. GRÂCE À LA SICA, ELLE FAIT RAYONNER LA RÉGION PACA À L'ÉCHELLE NATIONALE, QUI DEVIENT LA PREMIÈRE RÉGION HORTICOLE FRANÇAISE AVEC 70% DE LA PRODUCTION TOTALE. DE LA MÊME MANIÈRE, LE BASSIN VITICOLE DE PROVENCE EST UN DES PREMIERS BASSINS VITICOLES FRANÇAIS AVEC CELUI DU SUD-OUEST.

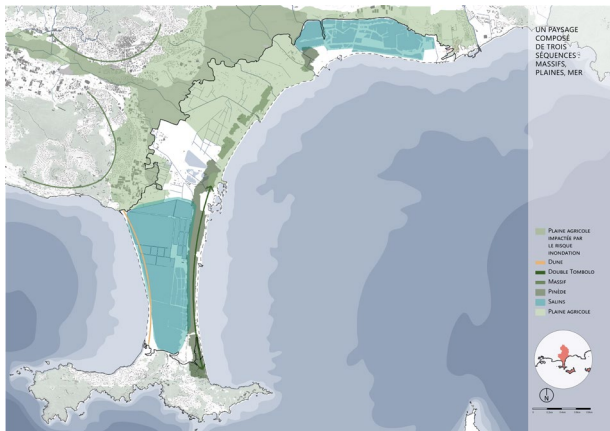
CONCERNANT LE TOURISME, LES RÉSIDENCES ET LES LOGEMENTS VACANTS AINSI QUE LES CLUBS ET CAMPINGS SONT CONCENTRÉS LE LONG DU LITTORAL. TOUTES LES PLAGES ÉGALEMENT, ATTRACTIVES CAR ELLES SONT UN LIEU IDÉAL POUR LES SPORTS D'EAU.

ON COMPREND QUE TOUTES CES ACTIVITÉS ÉCONOMIQUES FONT RAYONNER LA VILLE DE HYÈRES. ET FINALEMENT, LORSQU'ON MET EN PERSPECTIVE CES TROIS AXES ÉCONOMIQUES, 36% DES DISPARITIONS IMPACTENT L'ÉCONOMIE AGRICOLE, 50% L'ÉCONOMIE TOURISTIQUE ET 14% LES ACTIVITÉS. ON PEUT DONC SE QUESTIONNER SUR LE DEVENIR DE CES ACTIVITÉS.

UNE ÉCONOMIE FRAGILISÉE



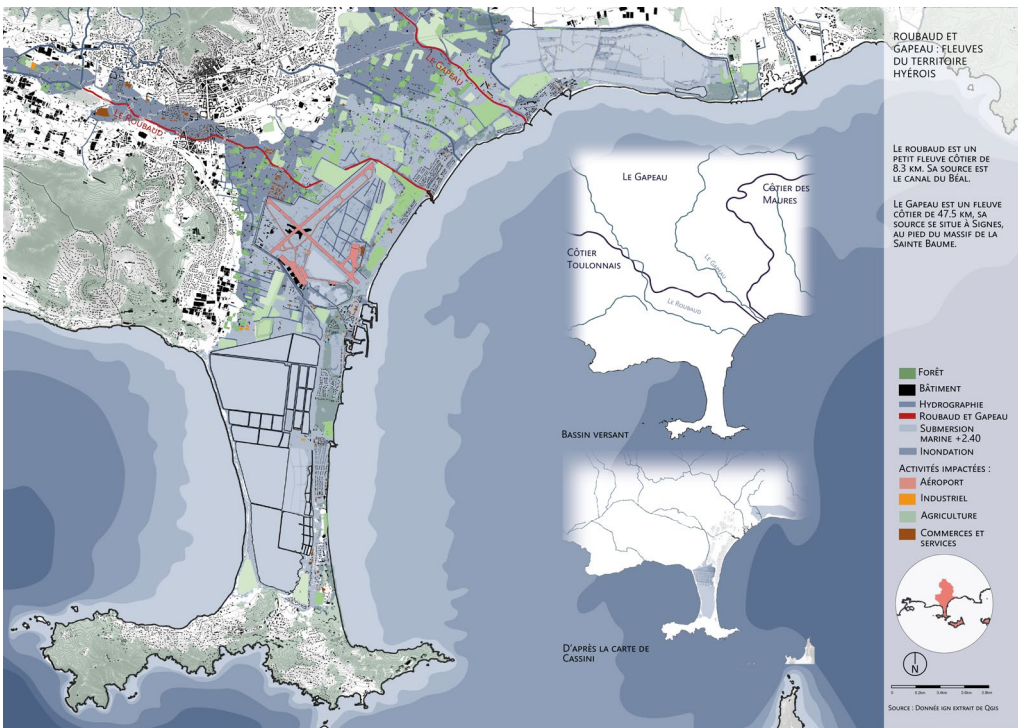
UN PAYSAGE COMPOSÉ EN TROIS SÉQUENCES : MASSIFS, PLAINES, MER



ON A PU VOIR QUE LA COMMUNE DE HYÈRES AVEC SES ÎLES ET LA PRESQU'ÎLE DE GIENS PRÉSENTE UNE DIVERSITÉ PAYSAGÈRE, RECONNUE À L'ÉCHELLE INTERNATIONALE. LA DIVERSITÉ DE CES PAYSAGES EST À LA FOIS NATURELLE ET RELÈVE ÉGALEMENT DE L'ACTION DE L'HOMME AU COURS DE L'HISTOIRE.

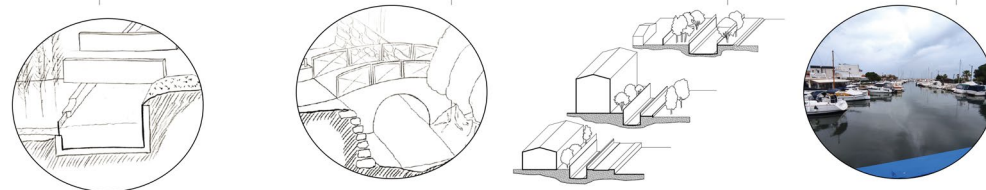
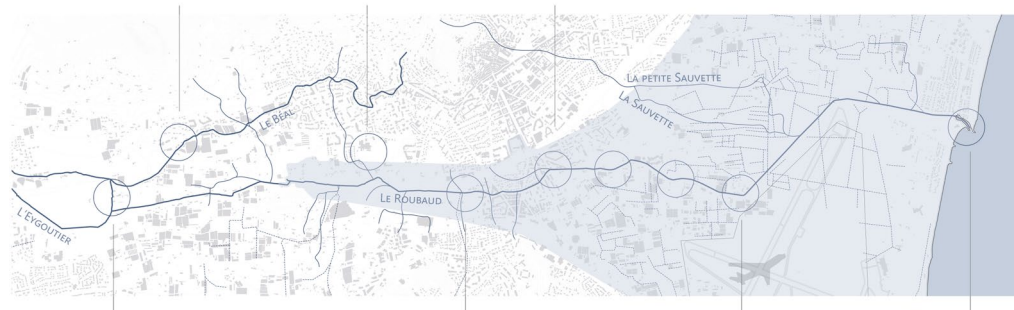
ROUBAUD ET GAPEAU : FLEUVES DU TERRITOIRE HYÉROIS

LE QUATRIÈME ENJEU EST CELUI DE L'HYDROGRAPHIE. LE ROUBAUD ET LE GAPEAU SONT LES DEUX FLEUVES CÔTIERS DU TERRITOIRE HYÉROIS. LE PREMIER PREND SA SOURCE GRÂCE AU BÉAL ET ALIMENTAIT LES SALINS DES PESQUIERS JUSQU'EN 1822 AVANT D'ÊTRE DÉVIÉ VERS LE CEINTURON. LE GAPEAU, LUI, PROVIENT DU BASSIN VERSANT ET TRAVERSE LA PLAINE AGRICOLE POUR SE DÉVERSER VERS LES CABANES DU GAPEAU.



PROMENADE LE LONG DU ROUBAUD LES ALLUVIONS

LE BÉAL EST UN CANAL D'ENVIRON 5KM, IL EST À L'ORIGINE DE 95 % DES EAUX QUI ALIMENTENT LE ROUBAUD.

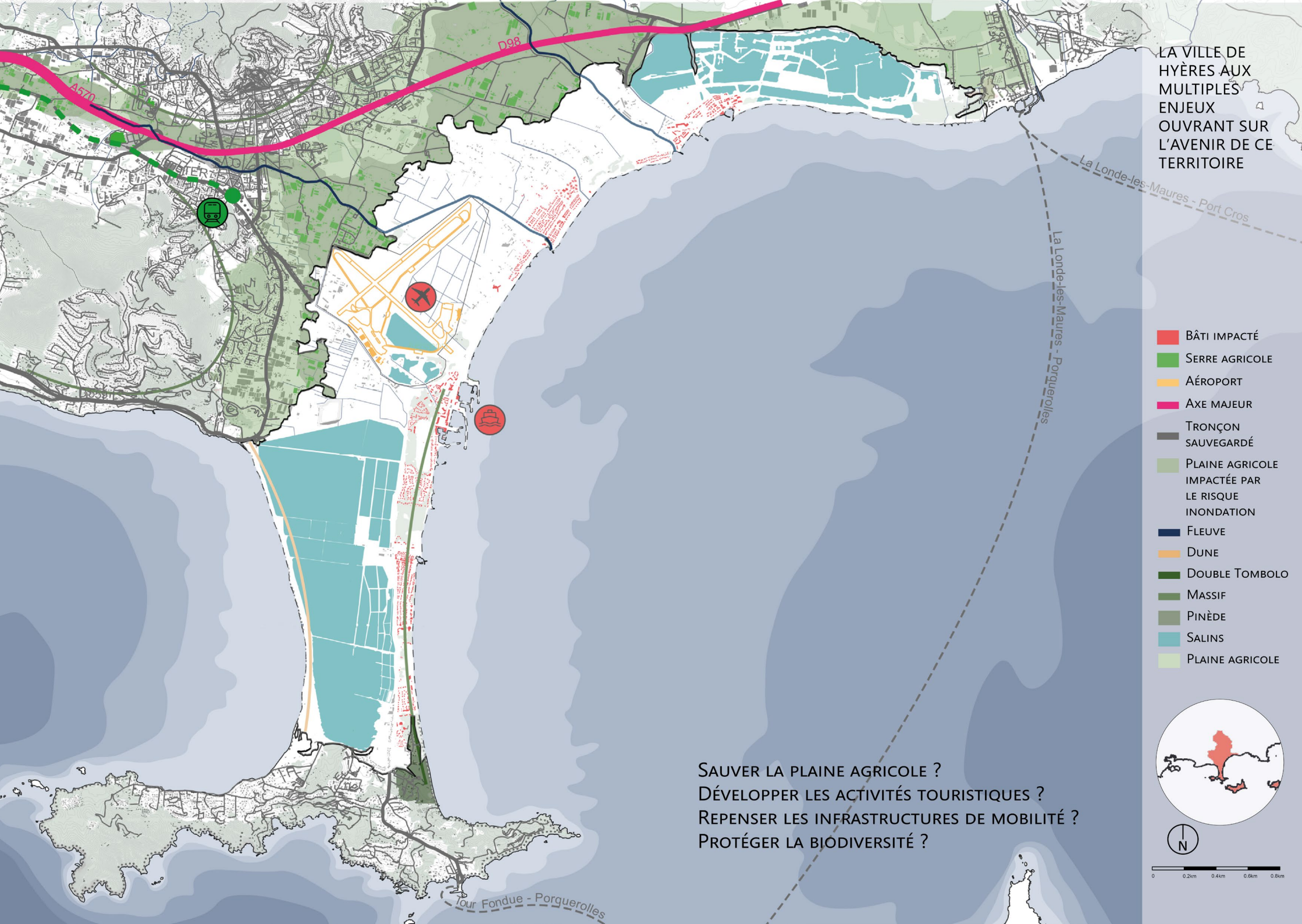


NOUS PROPOSONS D'ABORD UNE PROMENADE LE LONG DU ROUBAUD. DANS UN PREMIER TEMPS ON PEUT S'INTÉRESSER AUX ALLUVIONS. EN EFFET, PAR LE RUISSELLEMENT, LE ROUBAUD RÉCUPÈRE LES EAUX DE PLUIE. 95% DES EAUX VIENNENT DU CANAL DU BÉAL. LE DÉBUT DU FLEUVE EST ENTOURÉ DE TERRAINS AGRICOLES. EN S'AVANÇANT VERS LA VILLE, ON RETROUVE DES AMÉNAGEMENTS COMME LE PONT ET LE CHEMIN À L'ENTRÉE DE HYÈRES. DANS LA VILLE, LE FLEUVE EST CANALISÉ POUR ÉVITER LES INONDATIONS. IL RETROUVE SA PLACE AU NIVEAU DU CEINTURON.

LE GAPEAU EST UN FLEUVE PLUS LARGE ET PLUS NATUREL. POUR AUTANT, IL EST LA CAUSE PRINCIPALE DES INONDATIONS. LE GAPEAU S'ÉCOULE DANS LA PLAINE AGRICOLE OÙ DES DISPOSITIFS PERMETTANT LE BON ÉCOULEMENT DES EAUX SONT MIS EN PLACE. A L'EMBOUCHURE DU FLEUVE, NOUS RETROUVONS UN PORT À SEC.

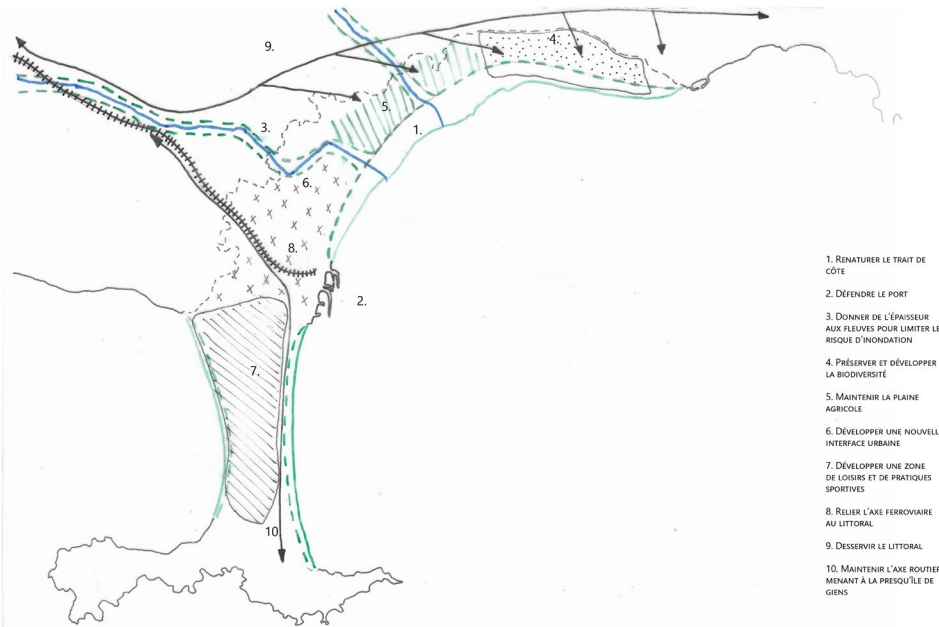


LA VILLE DE HYÈRES AUX MULTIPLES ENJEUX OUVRANT SUR L'AVENIR DE CE TERRITOIRE



SAUVER LA PLAINE AGRICOLE ?
DÉVELOPPER LES ACTIVITÉS TOURISTIQUES ?
REPENSER LES INFRASTRUCTURES DE MOBILITÉ ?
PROTÉGER LA BIODIVERSITÉ ?

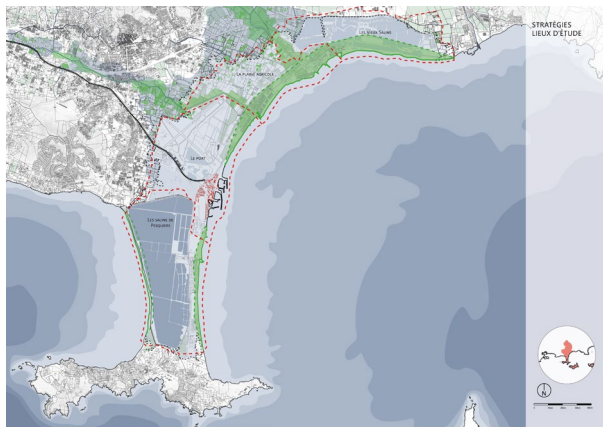
LES STRATÉGIES



À LA SUITE DE TOUTS CES QUESTIONNEMENTS, NOUS AVONS ÉTABLI DIVERSES STRATÉGIES POUR RÉPONDRE AU MIEUX À TOUTS CES ENJEUX.

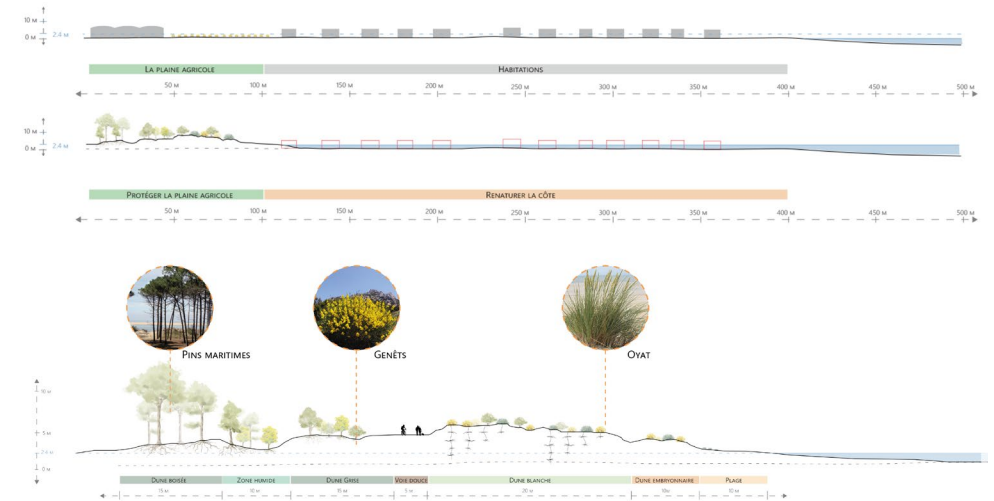
L'OBJECTIF EST DE RECRÉER UNE ÉPAISSEUR LITTORALE RENATURÉE CAPABLE DE PROTÉGER L'INTÉRIEUR DU TERRITOIRE. À LA FOIS, NOUS CHOISSONS DE MAINTENIR LE PORT. CETTE ÉPAISSEUR VIENT SE CONNECTER AU RESTE DU TERRITOIRE HYÉROIS PAR LES FLEUVES MAIS AUSSI PAR LES AXES ROUTIERS ET FERROVIAIRES. ELLE PROTÈGE CE NOUVEAU LITTORAL DIVISÉ EN QUATRE ZONES D'INTÉRÊT : UNE ZONE DE BIODIVERSITÉ, UNE ZONE D'AGRICULTURE, UNE ZONE URBAINE ET UNE ZONE DE LOISIRS.

LES LIEUX D'ÉTUDE



À CE STADE, NOUS POUVONS VOIR COMMENT CES STRATÉGIES SE PRÉSENTENT SUR LE TERRITOIRE. CETTE ÉPAISSEUR, TÂCHE VERTE, ENGLOBE À LA FOIS LE PRINCIPE DE RENATURATION DU TRAIT DE CÔTE PAR LA MISE EN PLACE D'UN CORDON DUNAIRE, ET À LA FOIS LE PRINCIPE D'ÉLARGISSEMENT DU FLEUVE PAR UNE RIPISYLVE ; DEUX PRINCIPES QUE NOUS ALLONS DÉTAILLER. DANS UN SECOND TEMPS, NOUS EXPLICITERONS NOS STRATÉGIES FACE À QUATRE LIEUX CLÉS : LES VIEUX SALINS, LA PLAINE AGRICOLE, LE PORT, ET LES SALINS DES PESQUIERS.

PREMIÈREMENT, LE PRINCIPE DU CORDON DUNAIRE. CETTE DUNE EST COMPOSÉE DE PLUSIEURS FRANGES : LA PLAGE DE SABLE, LA DUNE EMBRYONNAIRE ET LA DUNE BLANCHE, COMPOSÉES ESSENTIELLEMENT D'OYAT. DERRIÈRE IL Y A LA DUNE GRISE ET LA DUNE BOISÉE, PLUTÔT COMPOSÉES DE VÉGÉTATION FORESTIÈRE ET PRÉ FORESTIÈRE. LA DUNE PERMET DE PROTÉGER L'INTÉRIEUR DES TERRES. POUR LA METTRE EN PLACE, IL Y A LA NÉCESSITÉ DE RECULER PAR RAPPORT AU TRAIT DE CÔTE ACTUEL ET D'ABANDONNER LES HABITATIONS QUI ÉTAIENT JUSQU'ALORS SUR LE LITTORAL.



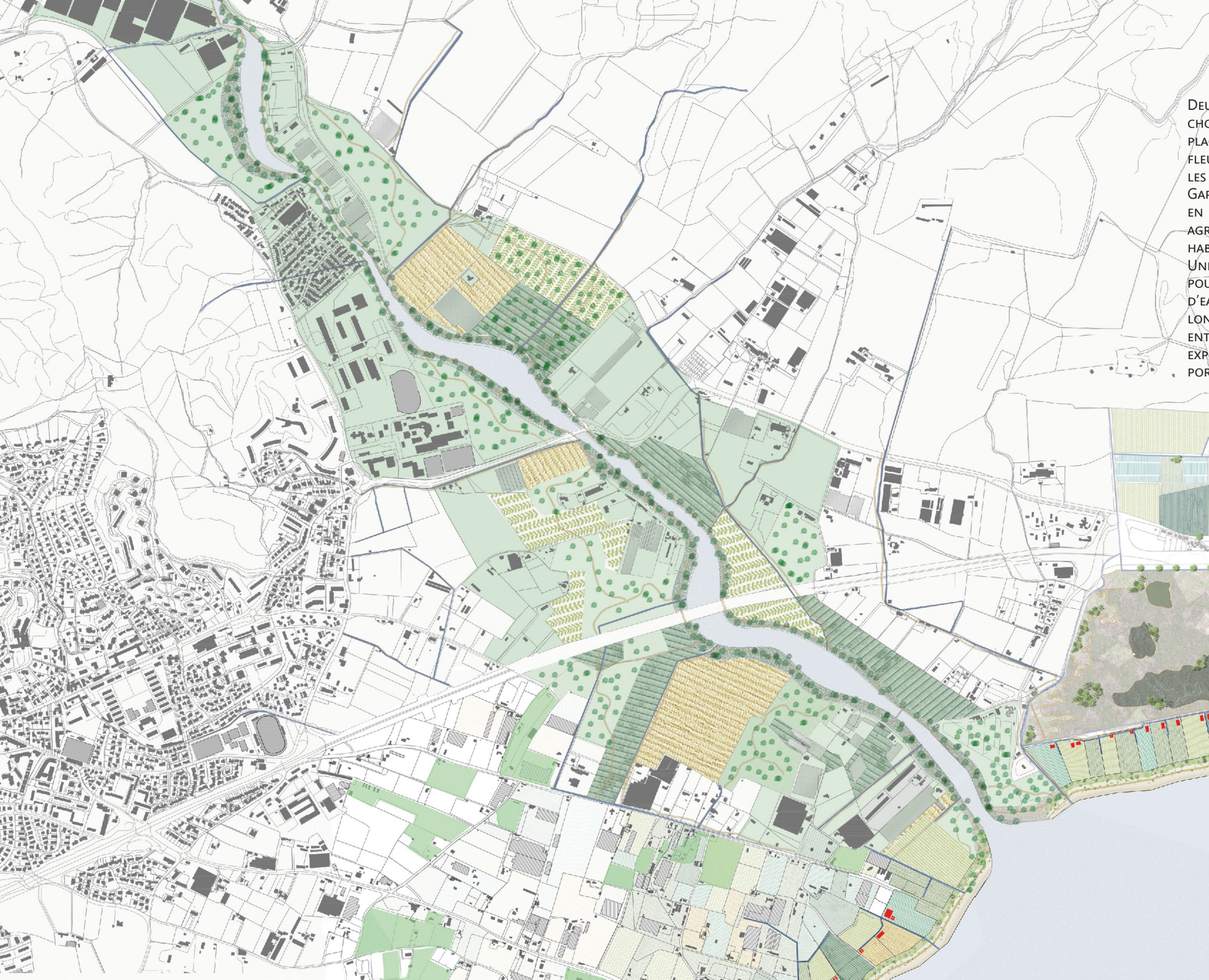
PLAGE DE PAMPELONNE, RAMATUELLE



PLAGE DE PAMPELONNE, RAMATUELLE

STRATÉGIE : ÉLARGISSEMENT DU GAPEAU

DEUXIÈMEMENT, NOUS CHOISSONS DE METTRE EN PLACE L'ÉLARGISSEMENT DES FLEUVES AFIN DE LIMITER LES INONDATIONS. LE LIT DU GAPEAU EST AGRANDI, TOUT EN PRÉSERVANT LES PARCELLES AGRICOLES, LES SERRES ET LES HABITATIONS EXISTANTES. UNE RIPISYLVE EST CRÉÉE POUR RÉCUPÉRER LES EXCÈS D'EAU. NOUS PROPOSONS LE LONG DU FLEUVE UNE BALADE ENTRE PARC, RIPISYLVE ET EXPLOITATIONS AGRICOLES. LE PORT À SEC EST DÉPLACÉ.



STRATÉGIE : ÉLARGISSEMENT DU GAPEAU

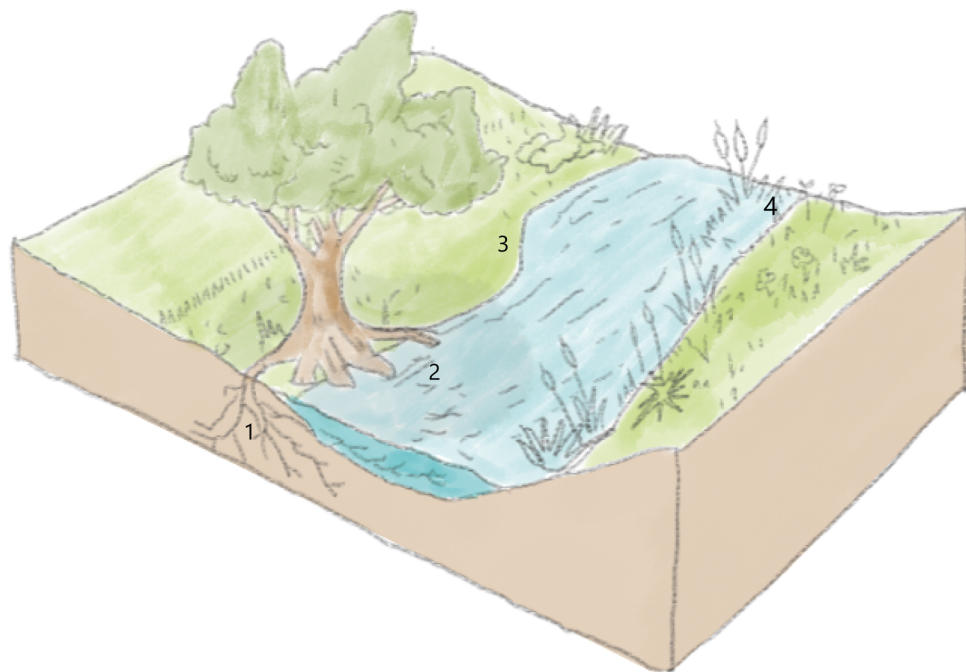
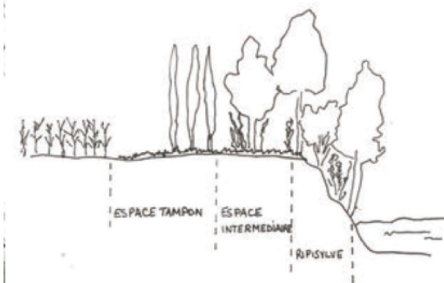
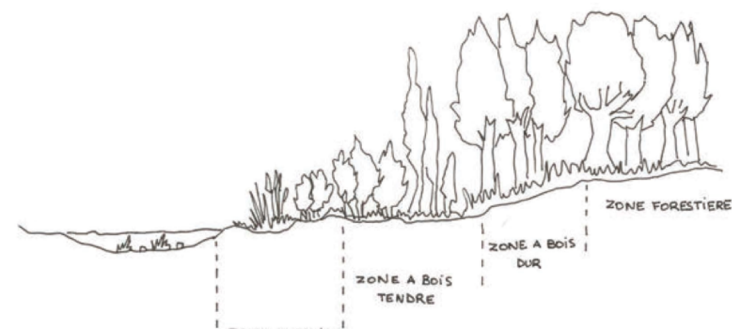


SCHÉMA DE PRINCIPE D'ÉLARGISSEMENT DU FLEUVE

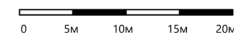
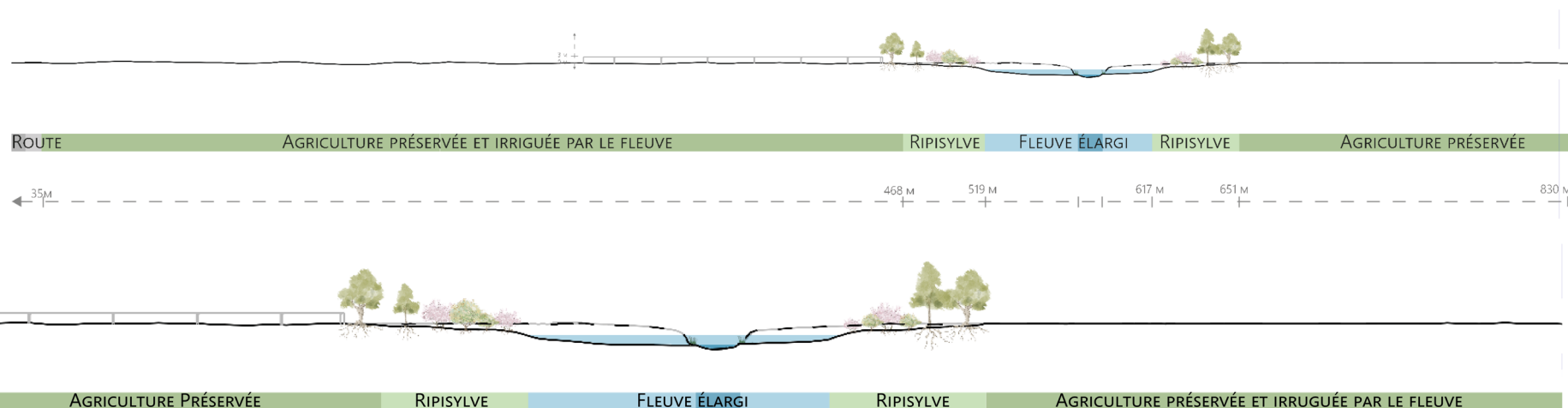


LA RIPISYLVE DU FLEUVE PERMET DE FILTRER L'EAU ET DE LIMITER L'ÉROSION GRÂCE AU SYSTÈME RACINAIRE. AINSI, CE DISPOSITIF NATUREL COMPOSÉ DE DIFFÉRENTES STRATES DE VÉGÉTATION ATTENUÉ LE RISQUE D'INONDATION. CELLE-CI CRÉERA DIVERSES AMBIANCES, PAR EXEMPLE DE L'OMBRE QUI A POUR BUT DE DÉVELOPPER LA BIODIVERSITÉ.



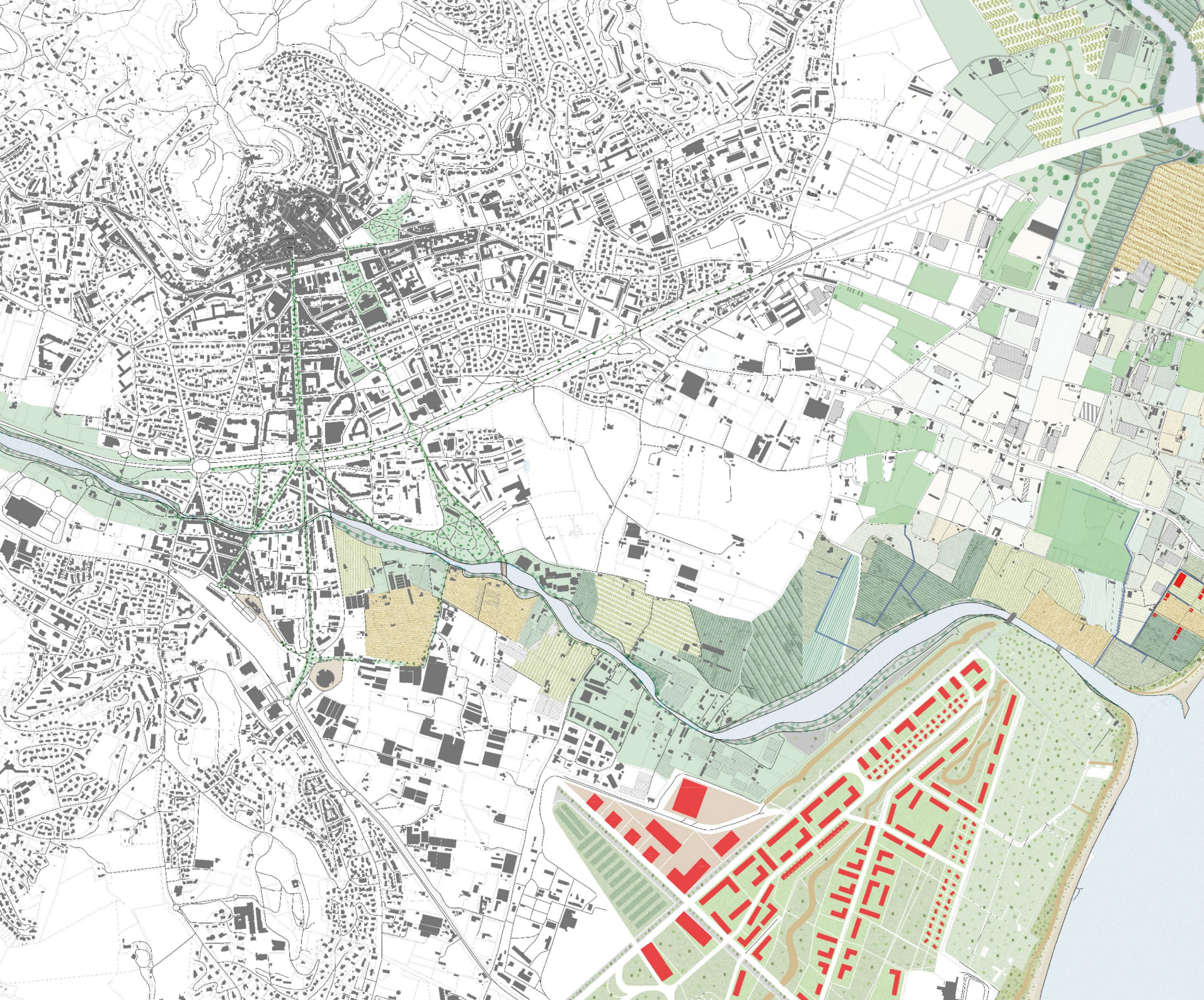
COUPE DE PRINCIPE DE LA RIPISYLVE

- 1) RACINE PERMETTANT DE LIMITER L'ÉROSION
- 2) OMBRE PERMETTANT DE LIMITER LES VARIATIONS DE TEMPÉRATURE ET DE DÉVELOPPER LA BIODIVERSITÉ
- 3) APPORT DE SÉDIMENT AUX ABORDS DU FLEUVE
- 4) VÉGÉTATION PERMETTANT DE FILTRER L'EAU



STRATÉGIE : ÉLARGISSEMENT DU ROUBAUD

POUR LE ROUBAUD, NOUS METTONS EN PLACE LE MÊME DISPOSITIF DE RENATURATION ET D'ÉLARGISSEMENT DU FLEUVE EN AJOUTANT DES CONNEXIONS AVEC LE CENTRE-VILLE, AVEC LES DIFFÉRENTS ESPACES PUBLICS, COMME LE PARC OLBIOUS RIQUIER, LA GARE ET L'ESPACE 3000.



0 50M 100M 150M 200M

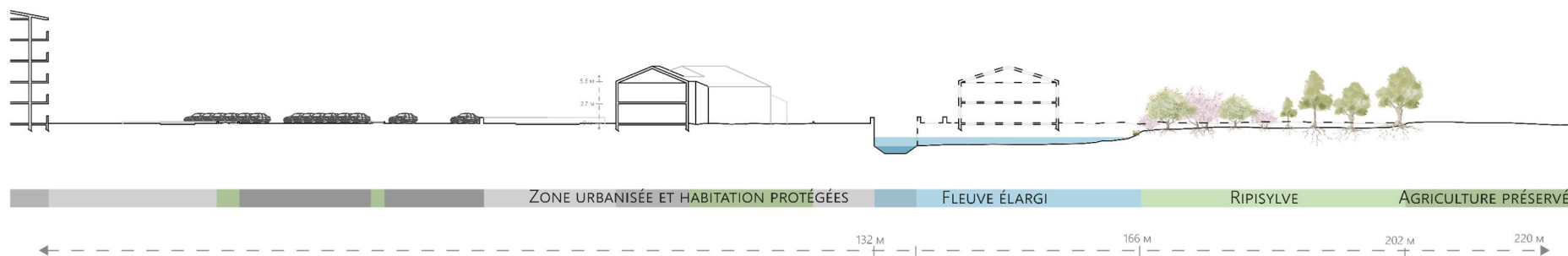
STRATÉGIE : ÉLARGISSEMENT DU ROUBAUD

DES DISPOSITIFS SONT DÉJÀ PRÉSENTS LE LONG DU FLEUVE POUR PROTÉGER LES HABITATIONS EXISTANTES

L'ÉPAISSEUR DE LA RIPISYLVE AINSI QUE L'EMPRISE SUR LES TERRES AGRICOLES PERMETTENT DE CRÉER UN ESPACE TAMPON ET DE DIRIGER L'EAU VERS DES ZONES FAVORABLES.



ÉLARGISSEMENT DU ROUBAUD



LES VIEUX SALINS: UNE NOUVELLE PRATIQUE AGRICOLE

ACCEPTER LE REcul DU
LITTORAL

DÉVELOPPER DE
NOUVELLES PRATIQUES
AGRICOLLES (ÉLEVAGES)

RÉPENDRE L'ACTIVITÉ
AGRICOLE

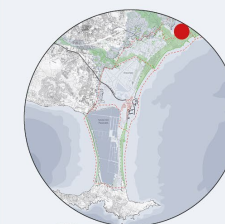
SENSIBILISER ET PROTÉGER
LA BIODIVERSITÉ

LE SITE DES VIEUX SALINS SE DÉCOMPOSE EN QUATRE SÉQUENCES :

- LE CORDON DUNAIRE SERVANT DE PROTECTION AU PHÉNOMÈNE DE MONTÉE DES EAUX
- LES BASSINS DES VIEUX SALINS SONT REPENSÉS DE MANIÈRE À CRÉER UNE NOUVELLE PRATIQUE AGRICOLE : L'ÉLEVAGE EN MILIEU MARÉCAGEUX
- LA FRANGE AGRICOLE S'INSCRIVANT DANS LES TERRAINS DISPONIBLES
- UN NOUVEAU BOULEVARD URBAIN INVITANT À RALENTIR DANS CE CADRE NATUREL



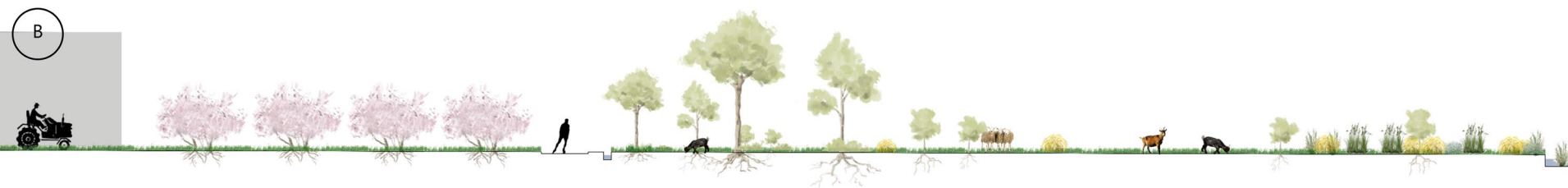
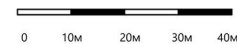
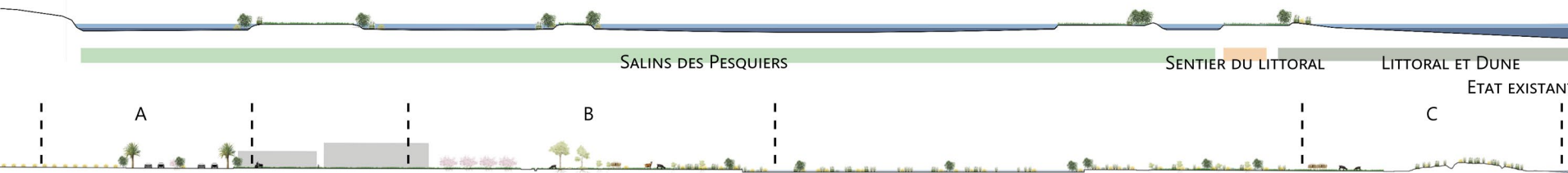
LA FERME DES COCHETS EN VENDÉE EST UNE EXPLOITATION AGRICOLE QUI S'INSCRIT SUR DES ANCIENS SALINS. L'ÉLEVAGE DE VACHES ET DE CHÈVRES PERMET UNE GESTION AUTONOME DU TERRITOIRE ET UN ENRICHISSEMENT DE LA BIODIVERSITÉ.



0 50m 100m 150m 200m

LES VIEUX SALINS : UNE NOUVELLE PRATIQUE AGRICOLE

LA MULTIPLICITÉ D'USAGES ET PRATIQUES DE CE SITE PERMETTENT UNE CONTEMPLATION ET UNE DIVERSIFICATION DE BIODIVERSITÉ ET DE PAYSAGE QUI S'INSCRIVENT DANS LA CONTINUITÉ DES OBJECTIFS ACTUELS DU CONSERVATOIRE DU LITTORAL.





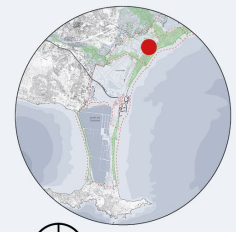
LA PLAINE AGRICOLE : UN ESPACE TAMPON ENTRE TERRE ET MER

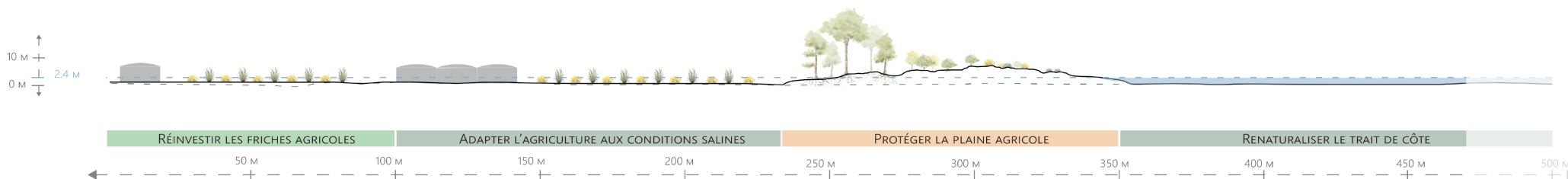
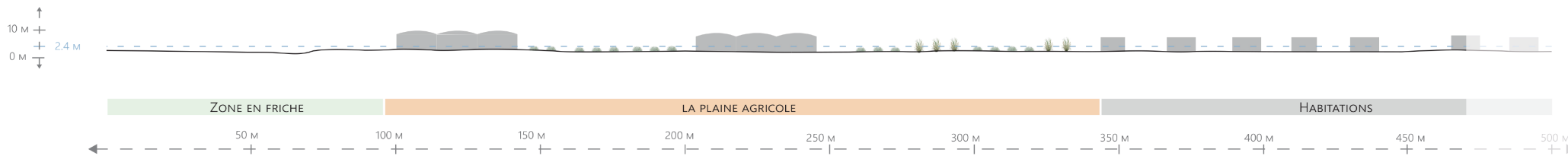
PROTÉGER L'INTÉRIEUR DES TERRES

DÉVELOPPER DE NOUVELLES PRATIQUES AGRICOLES

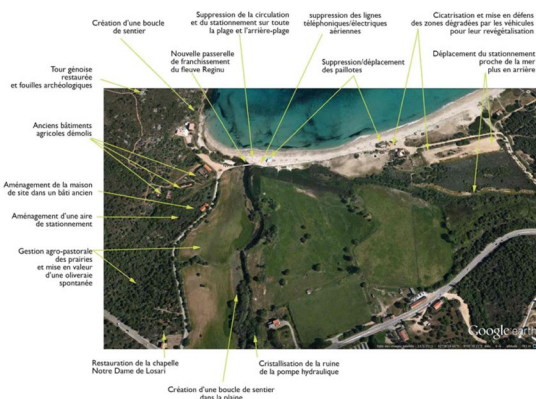
IRRIGUER LA PLAINE PAR LES CANAUX

LA PLAINE AGRICOLE EST LE SECOND LIEU CLÉ DE LA VILLE DE HYÈRES. NOUS CHOISSISSONS DE METTRE EN PLACE CETTE NOUVELLE FRANGE AGRICOLE QUI RAYONNE AUTOUR DU NOUVEAU TRAIT DE CÔTE. ALORS QU'IL A RECLÉ D'ENVIRON 400 MÈTRES DANS CETTE ZONE, NOUS AVONS PERDU SOIXANTE-DIX PARCELLES AGRICOLES. TOUTEFOIS, LA FRANGE A PERMIS D'EN RECONSTRUIRE CINQUANTE. PAR AILLEURS, DE NOMBREUSES PARCELLES EN FRICHE SONT PRÉSENTES SUR LE TERRITOIRE ET ONT UN POTENTIEL AGRICOLE QUI LEUR PERMETTRAIT D'ÊTRE RÉINVESTIES. CETTE FRANGE RAYONNANTE VIENT PROTÉGER L'INTÉRIEUR DE LA PLAINE INCHANGÉE. ELLE PREND LA FORME D'UN ESPACE TAMPON ENTRE TERRE ET MER.

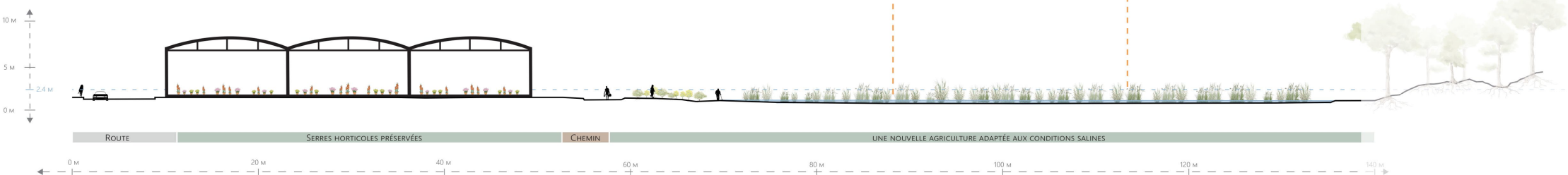




LA PLAGE DE LOSARI EN HAUTE CORSE EST UN EXEMPLE DE CETTE AGRICULTURE PROCHE DU LITTORAL. SUR 650 MÈTRES, LA PLAGE A ÉTÉ RENATURÉE PAR LA SUPPRESSION DES BÂTIS ET DES ROUTES ET PAR LE RÉINVESTISSEMENT DES TERRES AGRICOLES.



ELLE EST LE SUPPORT D'UNE AGRICULTURE NOUVELLE : LA PRODUCTION DE RIZ PAR EXEMPLE, COMME IL EN EXISTE DÉJÀ EN CAMARGUE. OU ENCORE LA CULTURE MARAÎCHÈRE QUI COMMENCE À SE DÉVELOPPER DANS DES SOLS À FORT TAUX DE SALINITÉ. ENFIN, LES BÂTIS AGRICOLES SONT PLACÉS EN FOND DE PARCELLE POUR LES PRÉSERVER DU RISQUE DE MONTÉE DES EAUX.



INTERFACE URBAINE ET AGRICOLE

DÉFENDRE LE PORT

DÉLOCALISATION DES ACTIVITÉS AÉROPORTUAIRES

REQUALIFICATION DE ZONE AÉROPORTUAIRE EN ZONE URBAINÉE (5330 LOGEMENTS CRÉÉS)

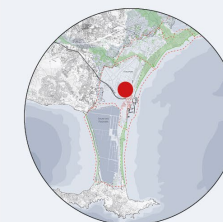
REMISE EN SERVICE DES ANCIENNES VOIES DE CHEMIN DE FER

CONSERVER UNE ACTIVITÉ TOURISTIQUE ET PROTÉGER LES CAMPINGS

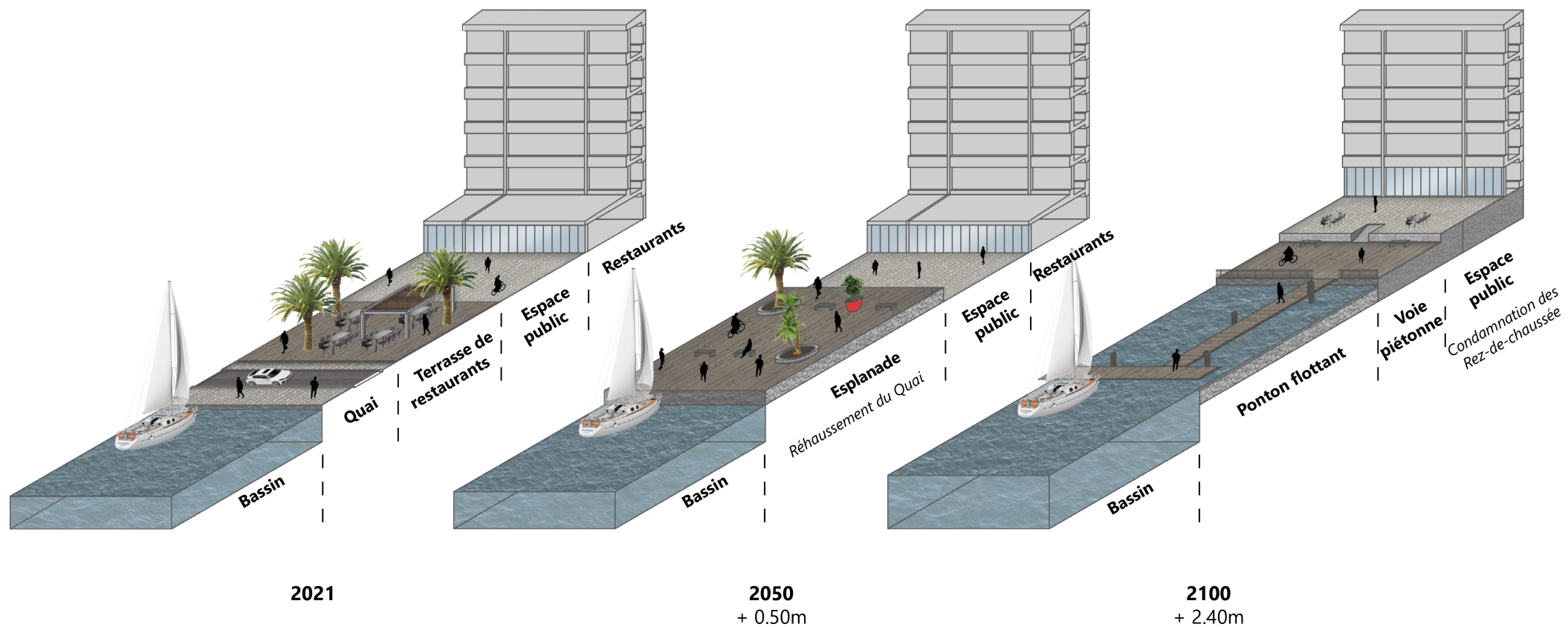
RÉHABILITATION D'ANCIENS HANGARS DE L'AÉROPORT POUR LE MARCHÉ AUX FLEURS D'HYÈRES (SICA)

PRÉSERVER ET AUGMENTER LE NOMBRE DE PARCELLES AGRICOLES

AU NIVEAU DE LA FRANGE COMPRENANT L'AÉROPORT, ON VIENT RECRÉER UNE POLARITÉ URBAINE POUR ÉTABLIR UN LIEN ENTRE LA VILLE ET LE PORT. IL S'AGIT ÉGALEMENT DE RENFORCER L'ÉCONOMIE LOCALE, À SAVOIR LE TOURISME, LA MOBILITÉ, LE MARCHÉ AUX FLEURS ET L'AGRICULTURE.



0 50m 100m 150m 200m



NOUS AVONS OPTÉ POUR UNE STRATÉGIE DE DÉFENSE AFIN DE CONSERVER LES ACTIVITÉS DU PORT. CELA CONSISTE AU RÉHAUSSEMENT DES QUAIS EXISTANTS AVEC UNE ESPLANADE MISE EN PLACE DÈS 2050, PUIS LE RECUIL DES USAGES ET LA CONDAMNATION DES REZ-DE-CHAUSSÉE AFIN DE CONTENIR LA MONTÉE DES EAUX À L'HORIZON 2100.

DÉLOCALISATION DES ACTIVITÉS AÉROPORTUAIRES



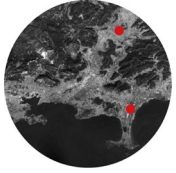
Aéroport Toulon Hyères
2 pistes : 1902m et 2120m



Aérodrome de Cuers
1 piste : 1983m

DÉLOCALISATION
DES ACTIVITÉS
AÉROPORTUAIRES

NOUS AVONS PRIS LE PARTI DE DÉLOCALISER LES ACTIVITÉS DE L'AÉROPORT DE TOULON - HYÈRES VERS L'AÉRODROME DE CUERS SITUÉ À SEULEMENT UNE VINGTAINNE DE KILOMÈTRES. DE PLUS, IL EST FACILEMENT ACCESSIBLE PAR L'AUTOROUTE ET LA VOIE FERRÉE ET EST SITUÉE À ÉQUIDISTANCE ENTRE HYÈRES ET MÉTROPOLE.



Depuis Toulon:

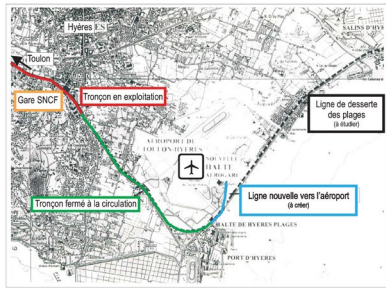
Aérodrome de Cuers (27km) : 25min en voiture / 20min en train
Aéroport de Toulon Hyères (23km) : 28min en voiture / 22min en train

Depuis Hyères:

Aérodrome de Cuers (23km) : 26min en voiture / 20min en train
Aéroport de Toulon Hyères (8km) : 12min en voiture

REMISE EN SERVICE DE LA VOIE FERRÉE DÉSFFECTÉE

NOTRE STRATÉGIE S'APPUIE ÉGALEMENT SUR LES MOBILITÉS EXISTANTES AVEC LA REMISE EN SERVICE DU TRONÇON FERROVIAIRE MENANT JUSQU'À LA PLAGE POUR AMÉLIORER L'ACCESSIBILITÉ VERS LE PORT. UNE EXTENSION DU TRONÇON POUR DESSERVIR LES PLAGES ÉTAIT MÊME À L'ÉTUDE EN 1999.



Source DRE PACA 1999



REMISE EN
SERVICE DE LA
VOIE FERRÉE
DÉSFFECTÉE



REQUALIFICATION DE LA ZONE AÉROPORTUAIRE EN NOUVELLE POLARITÉ URBAINE



REQUALIFICATION
DE LA ZONE
AÉROPORTUAIRE
EN NOUVELLE
POLARITÉ URBAINE

5330 LOGEMENTS CRÉÉS

3 ESPACE CAMPINGS
RÉSERVÉS

INSTALLATION DU MARCHÉ
AUX FLEURS DE HYÈRES



0 75m 150m 225m 300m

LES INFRASTRUCTURES DE L'AÉROPORT PERMETTENT D'ACCUEILLIR UNE NOUVELLE DENSITÉ URBAINE. ELLE EST COMPOSÉE DE PLUS DE 5000 LOGEMENTS POUR PALLIER À LA DISPARITION DES HABITATIONS LITTORALES ET PRÉVENIR DE LA CROISSANCE DÉMOGRAPHIQUE.

AU SUD, NOTRE STRATÉGIE EST DE PRÉSERVER ET DE DÉVELOPPER L'AGRICULTURE EN ALLOUANT DES PARCELLES À CETTE ACTIVITÉ. AFIN DE LIMITER LES SURFACES BÂTIES, NOUS AVONS MIS EN PLACE UN PRINCIPE DE FERME COLLECTIVE. CELA PERMET DE RÉUNIR PLUSIEURS AGRICULTEURS POUR UN PARTAGE DE MOYENS. CELA DÉVELOPPE UNE EXPLOITATION LOCALE.

DENSIFIER LA ZONE AGRICOLE ET PROMOUVOIR LES ACTIVITÉS TOURISTIQUES



DENSIFIER LA
ZONE AGRICOLE
ET PROMOUVOIR
LES ACTIVITÉS
TOURISTIQUES

PARCELLES RÉSERVÉES
POUR UN USAGE AGRICOLE
CRÉATION D'UNE
AGRICULTURE PARTAGÉE



0 75m 150m 225m 300m

LES SALINS DES PESQUIERS : UNE NOUVELLE AIRE TOURISTIQUE

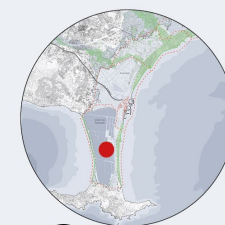
PROTÉGER LA BIODIVERSITÉ

PROTÉGER LA CONNEXION AVEC GIENS (DOUBLE TOMBOLO)

RÉINVESTIR LES BASSINS SALINS POUR UNE CULTURE AQUACOLE

HABITER LES SALINS DES PESQUIERS : STRUCTURE LÉGÈRE DESTINÉE AU TOURISME

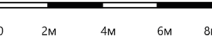
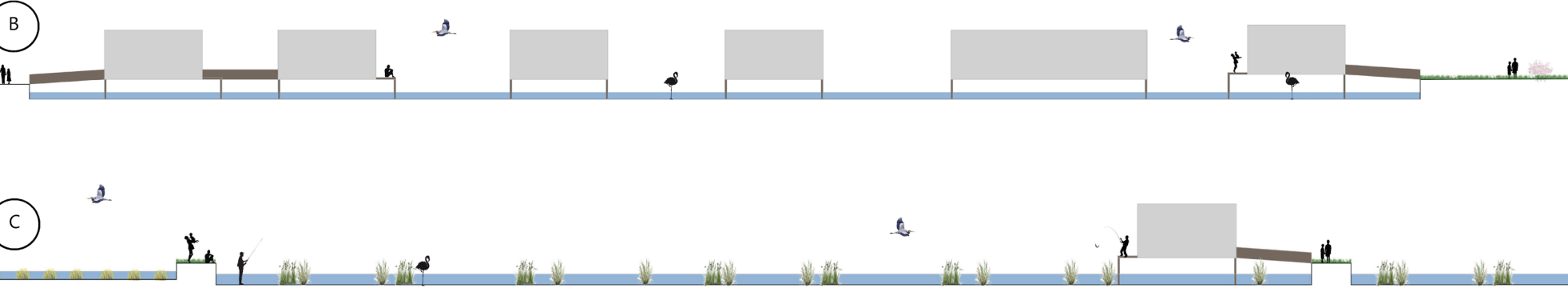
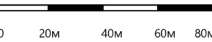
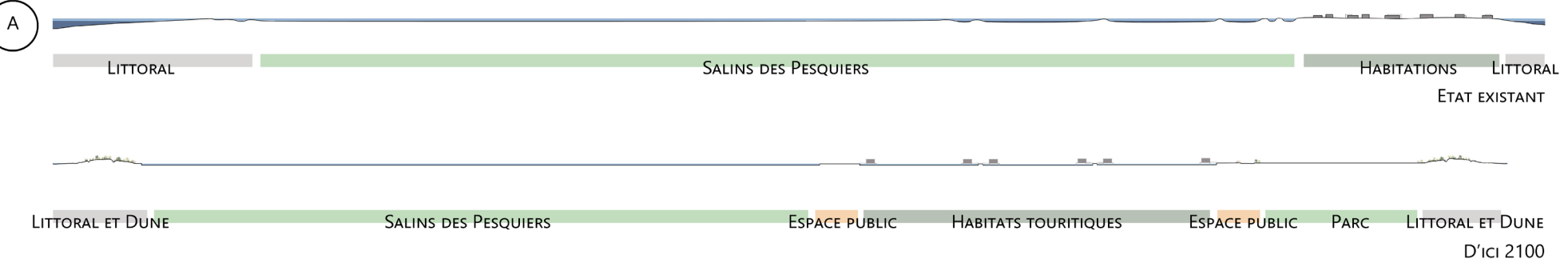
LE DOUBLE TOMBOLO PERMET LA CONNEXION AVEC GIENS. NOUS AVONS DÉCIDÉ DE PROTÉGER CETTE IDENTITÉ DE LA VILLE DE HYÈRES. NOUS RÉINVESTISSONS LES BASSINS SALINS AU NORD POUR CRÉER UNE NOUVELLE PRATIQUE AGRICOLE : L'AQUACULTURE ET LA MISE EN PLACE DE CABANONS. EN LIAISON AVEC CEUX-CI, UNE SÉQUENCE D'HABITATS À STRUCTURE LÉGÈRE VIENT S'ACCROCHER AFIN DE CRÉER UNE NOUVELLE POLARITÉ TOURISTIQUE. EN LIEN AVEC LE TOURISME ET LES PRATIQUES DE LOISIRS, NOUS VENONS AMÉNAGER DEUX PLAGES AU NIVEAU DE L'ANCIEN PORT ANTIQUE D'OLBIA ET DE LA BADINE.



0 65M 130M 195M 260M

LES SALINS DES PESQUIERS : UNE NOUVELLE AIRE TOURISTIQUE

D'ICI 2100, CE DOUBLE TOMBOLO EST VOUÉ À DISPARAITRE. C'EST POURQUOI NOUS VENONS CRÉER ET DENSIFIER LE CORDON DUNAIRE DE PART ET D'AUTRE DE CELUI-CI. ON POURRA AINSI Y TROUVER DIVERSES ACTIVITÉS TOURISTIQUES ET AGRICOLES QUI COHABITENT ENSEMBLE DANS UN PAYSAGE ET UNE BIODIVERSITÉ PROTÉGÉE.



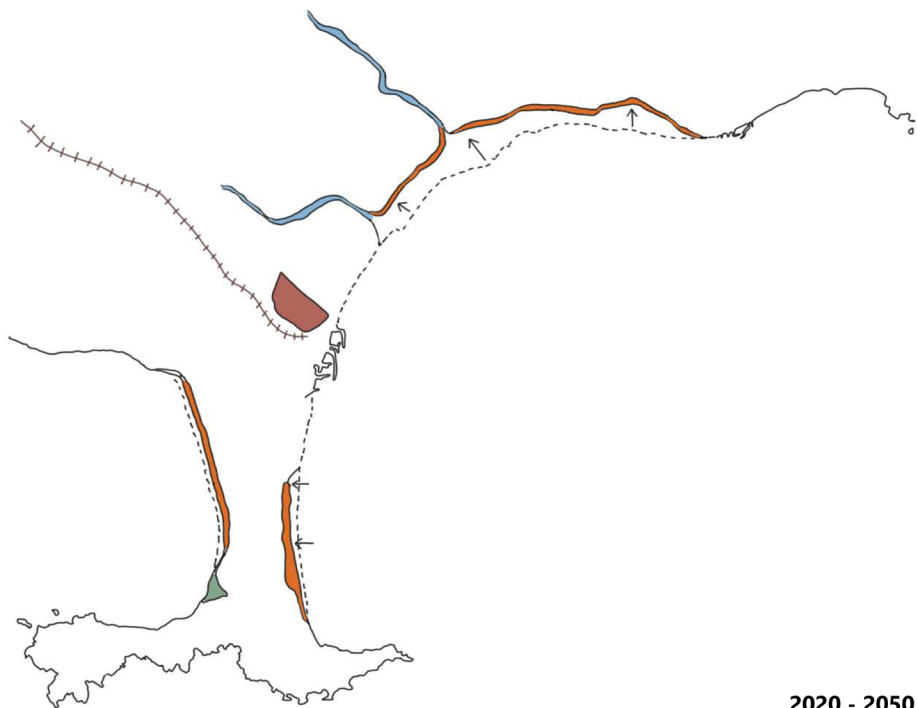
EVOLUTION DES STRATÉGIES : D'AUJOUR'HUI À 2100

L'ENSEMBLE DE CES STRATÉGIES S'ÉTALE DANS LE TEMPS. NOUS LES AVONS DÉCOMPOSÉES EN QUATRE PHASES. NOUS SOUHAITONS TOUT D'ABORD ÉTENDRE LE CORDON DUNAIRE ET COMMENCER LA DENSIFICATION URBAINE AU NIVEAU DE L'AÉROPORT AFIN DE PALLIER À LA DISPARITION DES HABITATS DÙ AU RECUIL DU TRAIT DE CÔTE. DÈS AUJOUR'HUI, NOUS AVONS ENVISAGÉ L'ÉLARGISSEMENT DES FLEUVES AFIN DE DIMINUER LE RISQUE D'INONDATION.

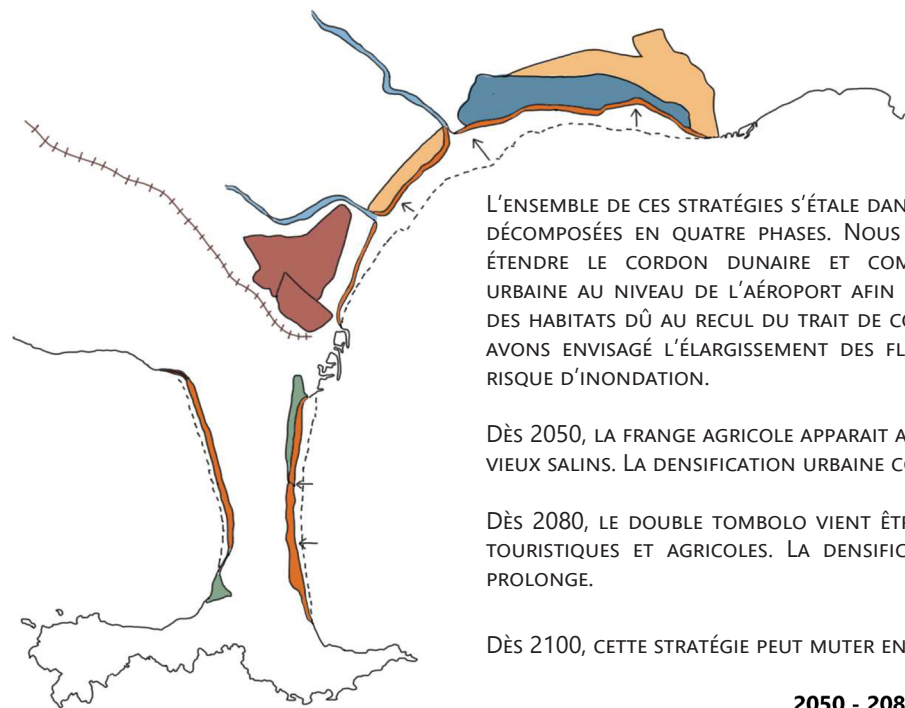
DÈS 2050, LA FRANGE AGRICOLE APPARAÎT AU NIVEAU DES FLEUVES ET DES VIEUX SALINS. LA DENSIFICATION URBAINE CONTINUE À ÉVOLUER.

DÈS 2080, LE DOUBLE TOMBOLO VIENT ÊTRE HABITÉ PAR LES PRATIQUES TOURISTIQUES ET AGRICOLES. LA DENSIFICATION DE L'AGRICULTURE SE PROLONGE.

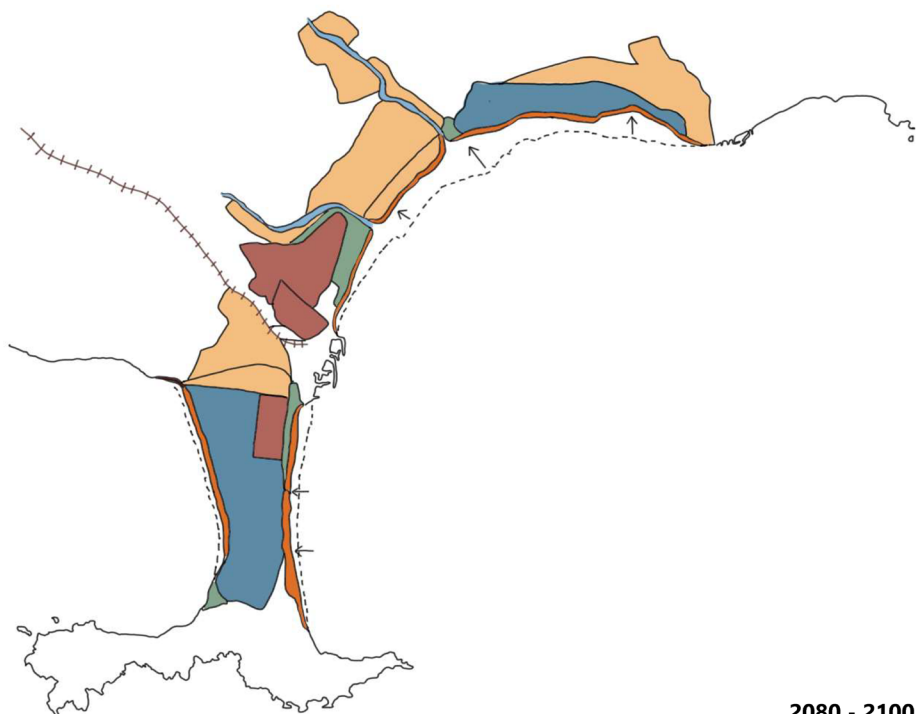
DÈS 2100, CETTE STRATÉGIE PEUT MUTER EN DIRECTION DE LA VILLE.



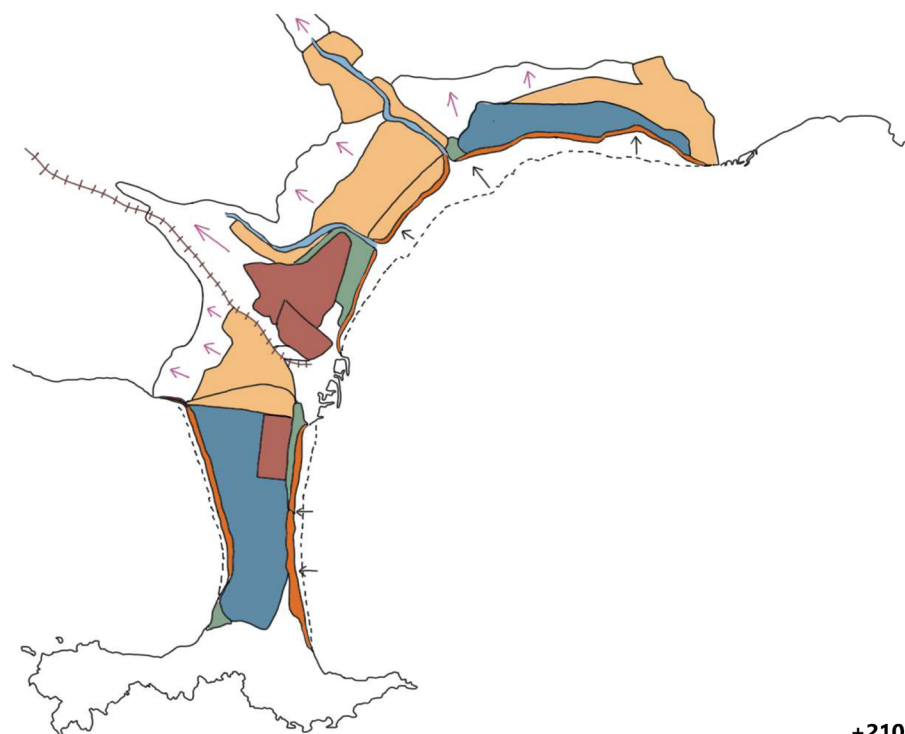
2020 - 2050



2050 - 2080



2080 - 2100

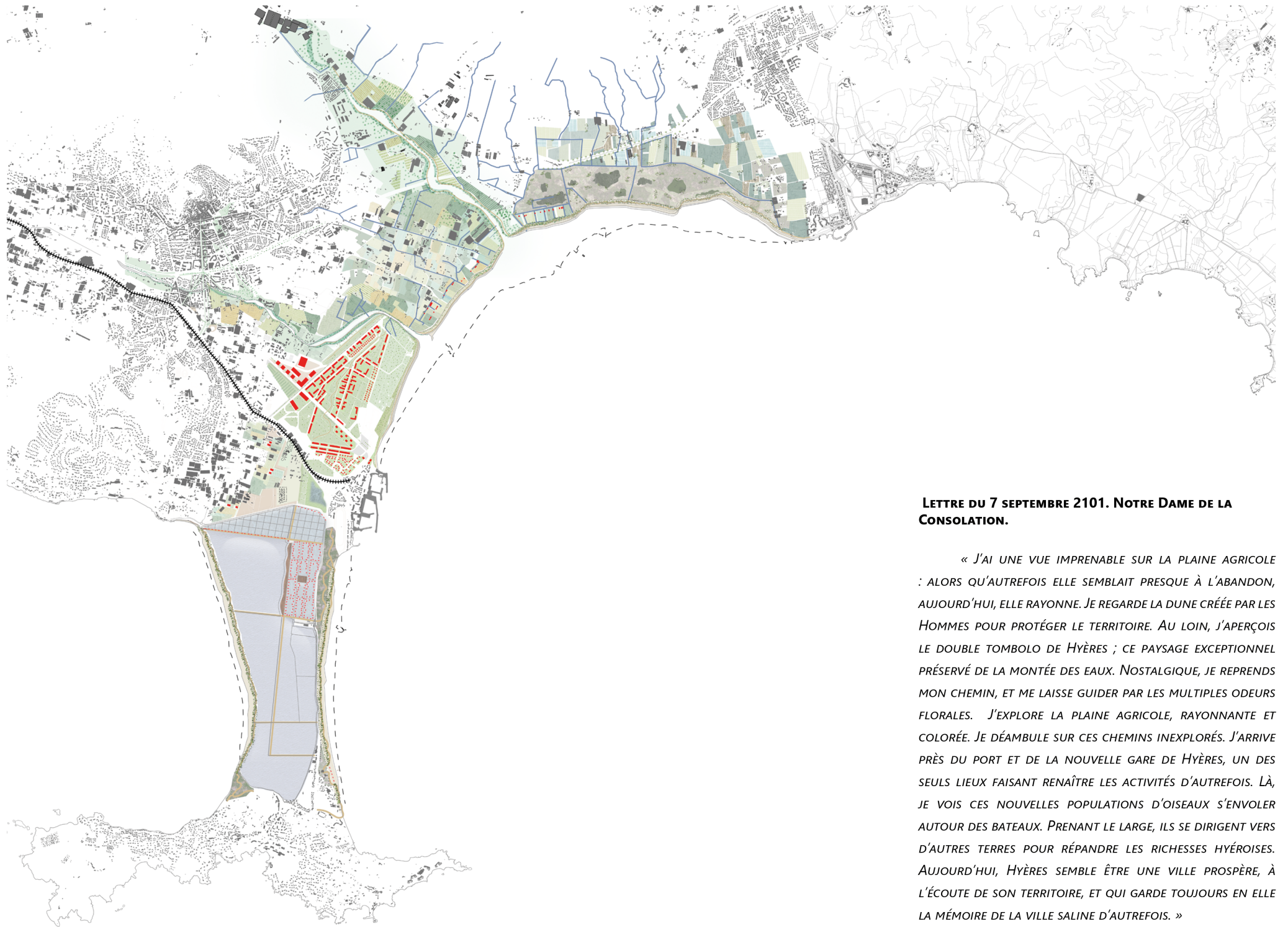


+2100

-  EXTENSION POSSIBLE A +2100
-  EXTENSION DES VOIES FERROVIAIRES
-  RECUIL DU TRAIT DE CÔTE
-  CRÉATION DE PARCS
-  ÉTALEMENT URBAIN
-  NOUVELLE AGRICULTURE DANS LES SALINS
-  DENSIFICATION DE L'AGRICULTURE
-  ÉTENDUE DU CORDON DUNAIRE
-  ÉLARGISSEMENT DES FLEUVES







LETTRE DU 7 SEPTEMBRE 2101. NOTRE DAME DE LA CONSOLATION.

« J'AI UNE VUE IMPRENABLE SUR LA PLAINE AGRICOLE : ALORS QU'AUTREFOIS ELLE SEMBLAIT PRESQUE À L'ABANDON, AUJOURD'HUI, ELLE RAYONNE. JE REGARDE LA DUNE CRÉÉE PAR LES HOMMES POUR PROTÉGER LE TERRITOIRE. AU LOIN, J'APERÇOIS LE DOUBLE TOMBOLO DE HYÈRES ; CE PAYSAGE EXCEPTIONNEL PRÉSERVÉ DE LA MONTÉE DES EAUX. NOSTALGIQUE, JE REPRENDS MON CHEMIN, ET ME LAISSE GUIDER PAR LES MULTIPLES ODEURS FLORALES. J'EXPLORE LA PLAINE AGRICOLE, RAYONNANTE ET COLORÉE. JE DÉAMBULE SUR CES CHEMINS INEXPLORÉS. J'ARRIVE PRÈS DU PORT ET DE LA NOUVELLE GARE DE HYÈRES, UN DES SEULS LIEUX FAISANT RENÂÎTRE LES ACTIVITÉS D'AUTREFOIS. LÀ, JE VOIS CES NOUVELLES POPULATIONS D'OISEAUX S'ENVOLER AUTOUR DES BATEAUX. PRENANT LE LARGE, ILS SE DIRIGENT VERS D'AUTRES TERRES POUR RÉPANDRE LES RICHESSES HYÉROISES. AUJOURD'HUI, HYÈRES SEMBLE ÊTRE UNE VILLE PROSPÈRE, À L'ÉCOUTE DE SON TERRITOIRE, ET QUI GARDE TOUJOURS EN ELLE LA MÉMOIRE DE LA VILLE SALINE D'AUTREFOIS. »

